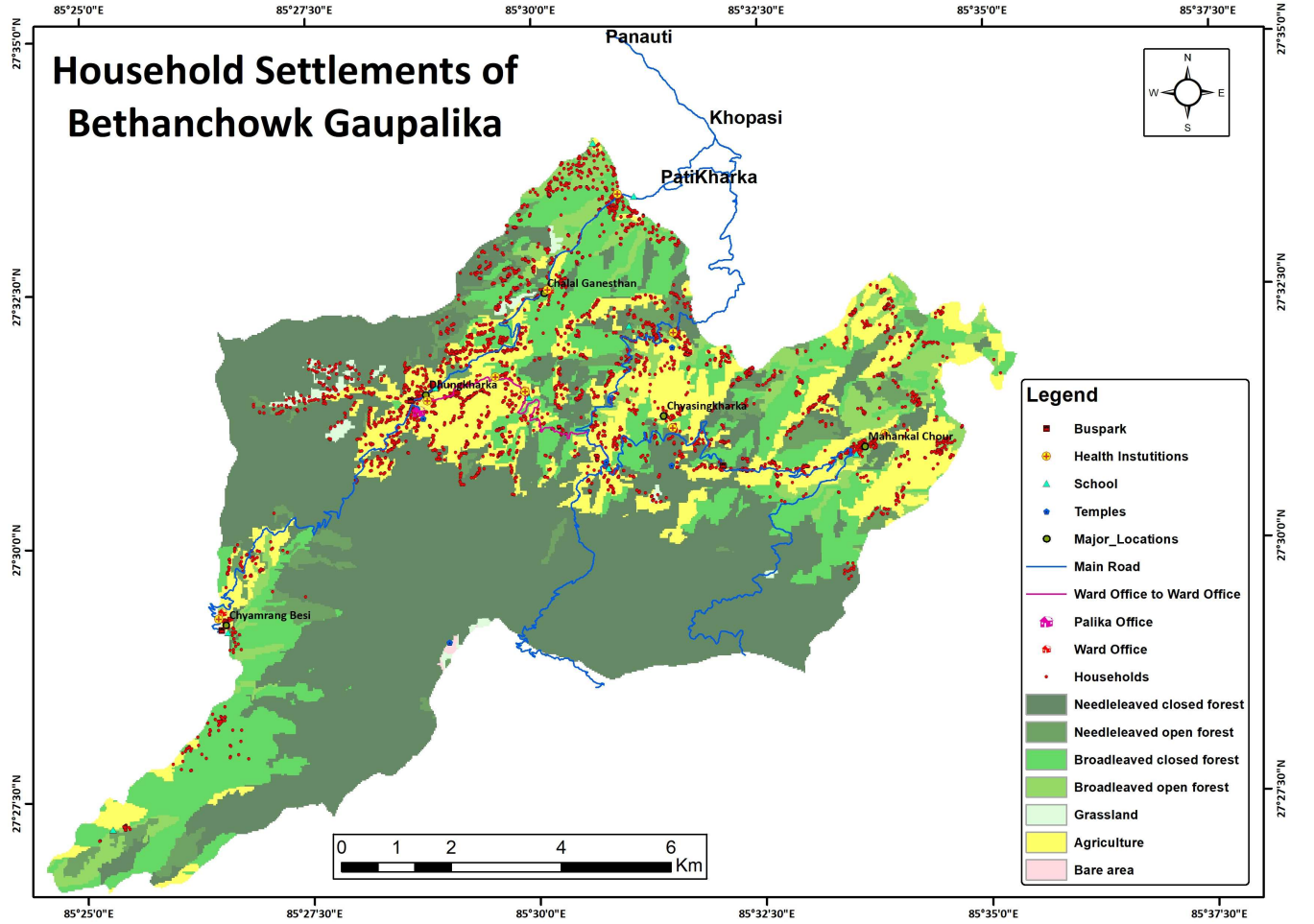


वेथानचोक गाउँपालिकाको घरधुरी सर्भेक्षण तथा तथ्यांक व्यवस्थापन

अन्तिम प्रतिवेदन

वेथानचोक गाउँपालिकाको कार्यालय
ढुंखर्क, काभ्रेपलाञ्चोक



तयार पार्ने:

सोसियो-इकोनोमिक एण्ड इन्भाइरोमेन्टल डेभलपमेन्ट सेन्टर प्रा.लि.

काठमाण्डौ

अषाढ २०७६

विषय सूची

विषय सूची.....	2
खण्ड-१ : परिचय	5
१.१ पृष्ठभूमि	5
१.२ घरधुरी सर्भेक्षण र तथ्यांक व्यवस्थापनका कानूनी तथा नीतिगत आधार	6
१.३ उद्देश्यहरु	8
१.४ घरधुरी सर्भेक्षण तथा तथ्यांक व्यवस्थापन विधि.....	8
१.५ सर्भेक्षण तथा तथ्यांक व्यवस्थापन प्रक्रिया	9
१.६ तथ्यांक संकलन तथा व्यवस्थापन तयारी अवधि.....	10
१.७ गुणस्तर नियन्त्रण तथा व्यवस्थापन	10
१.८ सर्भेक्षण तथा तथ्यांक व्यवस्थापनका सीमाहरु	11
खण्ड-२ : बेथानचोकको संक्षिप्त जानकारी.....	12
२.१ संक्षिप्त परिचय	12
२.२ अवस्थिति, सिमाना र प्रशासनिक विभाजन	13
२.३ क्षेत्रफल तथा भू-उपयोगको अवस्था.....	13
खण्ड-३ : बेथानचोक गाउँपालिकाको तथ्याङ्कीय विवरण	14
३.१ सामान्य जानकारी	14
३.२ वडागत घरधुरी र जनसंख्या वितरण	14
३.३ शैक्षिक, वैवाहिक, अपांगता र वसोवास सम्बन्धी विवरण	15
३.४ जनसंख्याका आधारमा मुख्य पेशागत विवरण	18
३.५ सहायक पेशामा संलग्न जनसंख्याको विवरण.....	19
३.६ घरधुरी अनुरसार १ वर्षभित्र मृत्यु भएका सदस्यको विवरण.....	20
३.७ विगत ६ महिनादेखि अनुपस्थित व्यक्ति रहका घरधुरीको विवरण	21

३.८ घरधुरी अनुसार घर बाहिर का मगर्ने बाल?मिकको विवरण	21
३.९ घरधुरी अनुसार पिउने पानी, इन्धन र शौचालयको विवरण	22
३.१० घरधुरीको आधारमा सीप विकास तालिम लिनेको विवरण	24
३.११ घर सम्बन्धी विवरण	25
३.१२ घरधुरी अनुसार जग्गा जमिनको विवरण	27
३.१३ वार्षिक कृषि उत्पादन गर्ने घरधुरीको विवरण	29
३.१४ सिंचाई सम्बन्धी विवरण.....	32
३.१५ घरधुरी अनुसार चौपाया वा पशुपन्छीपालनको विवरण	33
३.१६ घरधुरी अनुसार आम्दानी र खर्चको विवरण	34
३.१७ आफ्नो खेतको उत्पादनबाट परिवारलाई खान पुग्ने समयको विवरण.....	37
खण्ड-४ : संस्थागत तथ्यांक	38
१. व्यक्तिगत घटनाविवरण (प्रत्येक वर्षको चैत्र मसान्त सम्म दर्ता भएकाविवरण अनुसार)	38
२. सामाजिक सुरक्षा कार्यक्रम विवरण (गत आ.व.को १ वर्षको विवरण लिने).....	38
३. समुदायमा आधारित संस्था विवरण	39
४. सहकारी, बचत तथा ऋण समूहको विवरण	39
५. बाणिज्य बैंक, विकास बैंक, वित्तीय संस्था, लघु वित्त तथा सहकारी संस्था सम्बन्धी विवरण....	42
६. गैर सरकारी संस्था सम्बन्धी विवरण	42
७. गाउँपालिकाको आय विवरण	43
८. घट्ट, मिल तथा संकलन तथा प्रसोधन सम्बन्धी विवरण (पालिकामा दर्ता भएका)	44
९. उत्पादन तथा सेवामूलक उद्योग सम्बन्धी विवरण (उद्योग तथा प्रशोधन)	45
१०. व्यापार तथा व्यवसाय सम्बन्धी विवरण (किराना, मासु, तरकारी, फलफुल आदी)	45
११. पालिकामा रहेका व्यापार, व्यवसाय तथा उद्यम सम्बन्धी विवरण	45
१२. व्यावसायिक खेलाडीको विवरण.....	46

१३. मुख्य चाड, पर्व तथा मेला जात्रा सम्बन्धी विवरण	46
१४. विपद जोखिम तथा व्यवस्थापन	47
१५. कृषि शाखा	49
१६. शिक्षा शाखा	52
१७. स्वास्थ्य शाखा	63
१८. जडिबुटीको विवरण	67
१९. जनप्रतिनिधिहरुको नामावली	68
अनुसूची खण्ड	70

खण्ड-१ : परिचय

१. १. पृष्ठभूमि

स्थानीय तहहरू विकासका प्रमुख र निर्णायक राजनीतिक संयन्त्रहरू हुन् । नीति निर्माण, वित्तीय तथा मानवीय स्रोत साधनहरूको परिचालन, व्यवस्थापन र राजनीतिक सहमती र पहल निर्माण गर्ने मुख्य तह अहिलेको स्थानीय सरकार हो । यसकारण नेपालको संविधान २०७२ मा उल्लेख भएको स्थानीय तहका अधिकारहरू, पन्ध्रौं योजनाको आधारपत्रले निर्दिष्ट गरेका लक्ष्यहरू, स्थानीय सरकार संचालन ऐन, २०७४ मा भएका व्यवस्थाहरू र संयुक्त राष्ट्र संघीय दिगो विकास (२०१५-२०३०) का लक्ष्यहरूले निर्दिष्ट गरेका सूचाङ्कहरू अनुसारका क्रियाकलापहरूको कार्यान्वयनको लागि स्थानीय सरकारको भूमिका सबैभन्दा महत्त्वपूर्ण हुन्छ । नेपालको संविधानको कार्यान्वयनको सन्दर्भमा तीनवटै तह संघ, प्रदेश र स्थानीय तहको निर्वाचन सम्पन्न भएपछि स्थानीय सरकारका काम कारवाही द्रुतगतिमा अधिबढिरहेका छन् ।

अब देशमा लामो समयसम्मको राजनीतिक संक्रमणको अवस्था समाप्त भएकोछ । मुलुकको सम्पूर्ण ध्यान आर्थिक तथा सामाजिक विकास र सुशासन कायम गर्न केन्द्रित हुनेछ । विगतका योजनाहरू कार्यान्वयन गर्दाका अनुभव र नेपालको संविधानले अंगिकार गरेका नागरिकको मौलिक हक अधिकार, राज्यको निर्देशक सिद्धान्त तथा नीति, संघीय, प्रादेशिक तथा स्थानीय तहको काम, कर्तव्य र अधिकार सबै तहका योजना तर्जुमाका मार्गदर्शकका रूपमा रहेका छन् ।

नेपालको संविधानले संघीय, प्रादेशिक तथा स्थानीय तहको स्पष्ट कार्यसूचि तयार गरेकोछ । ती कार्य सूचीको आधारमा विकास निर्माण र सेवा प्रवाहका गतिविधि संचालन गर्नु पर्दछ । स्थानीय तह लोकतन्त्रका आधार स्तम्भ हुन् । सेवा ग्राहीका नजिकका सरकार हुन् । यिनीहरूको व्यवस्थापन र सशक्तिकरणले मात्र लोकतन्त्र बलियो र सुदृढ हुन्छ । यसका लागि दीर्घकालिन सोच, लक्ष्य, उद्देश्य, रणनीति, क्रियाकलाप र बजेट सहितको कार्यान्वयनको व्यवस्था र संरचना अपरिहार्य हुन्छ । अन्यथा विकास निर्माणको गति र दिशा अल्मलिन्छ । अपेक्षित प्रतिफल प्राप्त हुन सक्दैन र विकास प्रक्रिया तथा सेवा प्रवाह कार्य अव्यवस्थित हुन्छ । यस्तो हुन नदिन, व्यवस्थित योजना तर्जुमा अपरिहार्यछ ।

योजना आर्थिक तथा सामाजिक विकासलाई प्रवर्द्धन गर्ने नीतिगत अस्त्र (**Policy tools**) हो । विगतमा योजना तर्जुमा गर्दा भविष्यको स्वरूप कस्तो हुनुपर्ने हो सो को परिकल्पना गरी सो को आधारमा लक्ष्य निर्धारण गर्ने प्रचलन रहेको थियो । यस प्रकारको योजना बढी केन्द्रमुखी रहने तथा स्थानगत समस्याहरूप्रति बढी संवेदनशील नहुने हुँदा योजनालाई स्थानीय समस्याको समाधानमुखी बनाउनको लागि हालका वर्षहरूमा योजना तर्जुमा प्रक्रियालाई विकेन्द्रित गरिएको छ । विकेन्द्रित योजना तर्जुमा प्रक्रियामा स्थानीय समस्याहरूको विस्तृत विश्लेषण गरी विद्यमान अवस्थाको आंकलन गरेर भविष्यमा हामी कहाँ पुगनुपर्ने हो सो को आधारमा लक्ष्य किटान गरिन्छ ।

अतः आवधिक गाउँ विकास योजना तर्जुमाको प्रारम्भ गाउँको विद्यमान अवस्था विश्लेषण गर्न आवश्यक पर्ने तथ्यांक संकलन गरेर सुरु गरिन्छ । आवश्यक तथ्यांक संकलन भएपछि त्यसलाई विश्लेषण गरी सूचनामा परिणत गर्नुपर्छ । यसबाट देखिएका गाउँ विकासका मौजुदा समस्या र सवालहरू (**Problems and issues**) एवं उपलब्ध अवसर र संभावनाहरू (**Opportunities and Potentials**) का आधारमा विगतको प्रवृत्ति (**Past trend**) समेतलाई ध्यानमा राखेर आगामी निश्चित अवधिमा गाउँलाई कस्तो अवस्थामा पुऱ्याउने भन्ने कुरामा मस्तिष्क मन्थन गरी लक्ष्य (**Goal**) निर्धारण गरिन्छ । यो वस्तुगत/तथ्यगत रूपमा हाल विद्यमान अवस्थामा आधारित भई गरिन्छ । यो तरिकाले बढी मात्रामा विद्यमान समस्या समाधान र स्थानीय तहमा उपलब्ध अवसरहरूको उपयोग गर्नमा जोड दिन्छ ।

आवधिक विकास योजना पूर्णतः स्थानगत आधारमा (**Spatial Basis**) तर्जुमा गर्ने योजना भएकोले यो एकातिर विद्यमान अवस्था, विकासका समस्या सवालहरू एवं चुनौतिको आधारमा र अर्कोतर्फ स्थानीय स्तरमा उपलब्ध सीप, क्षमता एवं अवसर र संभावनाहरूमा केन्द्रित भई अघि बढाईनु उपयुक्त हुन्छ । त्यसैले योजना तर्जुमाको पूर्वाधारको रूपमा यस्ता सम्पूर्ण पक्षहरू समेट्ने तथ्यांकहरू संकलनबाट यो प्रक्रिया शुरुहुन्छ । स्थानीय विकासको समग्र पक्षहरू (आर्थिक, सामाजिक आदि) र भौतिक आयाम (**Physical Dimension**) झल्किने गरी बढी भन्दा बढी मात्रामा भरपर्दो र स्रोत खुलेको तथ्यांक यसका लागि अत्यावश्यक पर्दछ । यस पद्धतिबाट गरिने योजना तर्जुमा प्रक्रियालाई तथ्यांक संकलन र विश्लेषणको चरणले दिशाबोध गर्नुको साथै योजनाको गुणस्तर समेत यही चरणले निर्धारण गर्दछ । त्यसकारण विश्वासनीय र वास्तविक तथ्यांक विकास योजनाको निर्माणको लागि आधारभूत सर्त रहन्छ । त्यसको लागि बेथानचोक गाउँपालिकाले घरधुरी सर्भेक्षण गरी ताजा तथ्यांकन संकलन गरेर तथ्यांकन व्यवस्थान गरेको छ ।

१.२. घरधुरी सर्भेक्षण र तथ्यांक व्यवस्थापनका कानूनी तथा नीतिगत आधार

स्थानीय सरकार संचालन ऐन २०७४ को परिच्छेद ६ को दफा २४ अन्तर्गत गाउँ तथा नगरको आवधिक तथा गुरुयोजना सम्बन्धि निम्न अनुसार व्यवस्था गरिएको छ र गुरुयोजना वा अन्य कुनै पनि विकासका योजनाको आधार तथ्यांक हो ।

- १) गाउँपालिका तथा नगरपालिकाले आफ्नो अधिकार क्षेत्रभित्रका विषयमा स्थानीयस्तरको विकासका लागि आवधिक, वार्षिक, रणनीतिगत, विषयगत, क्षेत्रगत, मध्यकालिन तथा दीर्घकालिन विकास योजना बनाई लागू गर्नुपर्नेछ ।
- (२) उपदफा (१) बमोजिम योजना बनाउदा नेपाल सरकार र प्रदेश सरकारको नीति, लक्ष्य, उद्देश्य, समय सीमा र प्रक्रियासँग अनुकूल हुने गरी सुशासन, वातावरण, वालमैत्री, जलवायु परिवर्तन अनुकूलन, विपद् व्यवस्थापन, लैङ्गिक तथा सामाजिक समावेशीकरण जस्ता अन्तर सम्बन्धित विषयलाई ध्यान दिनु पर्नेछ ।

- (३) गाउँपालिका तथा नगरपालिकाले उपदफा (१) बमोजिमको योजना बनाउँदा देहायका विषयलाई प्राथमिकता दिनु पर्नेछ ।
- (क) आर्थिक विकास तथा गरिबी निवारणमा प्रत्यक्ष योगदान पुग्ने,
- (ख) उत्पादनमूलक तथा छिटो प्रतिफल प्राप्त गर्न सकिने,
- (ग) जनताको जीवनस्तर, आम्दानी र रोजगार बढ्ने,
- (घ) स्थानीय बासिन्दाहरूको सहभागीता जुट्ने, स्वयं सेवा परिचालन गर्न सकिने तथा लागत कम लाग्ने,
- (ङ) स्थानीय स्रोत, साधन र सीपको अधिकतम प्रयोग हुने,
- (च) महिला, बालबालिका तथा पिछडिएका वर्ग, क्षेत्र र समुदायलाई प्रत्यक्ष लाभ पुग्ने,
- (छ) लैङ्गिक समानता र सामाजिक समावेशीकरण अभिवृद्धि हुने,
- (ज) दीर्घो विकास, वातावरणीय संरक्षण तथा सम्बर्द्धन गर्न सघाउ पुर्याउने,
- (झ) भाषिक तथा सांस्कृतिक पक्षको जगेर्ना र सामाजिक सद्भाव तथा एकता अभिवृद्धिमा सघाउ पुर्याउने,
- (४) गाउँपालिका तथा नगरपालिकाले उपदफा (१) बमोजिम योजना बनाउँदा मध्यम तथा दीर्घकालिन प्रकृतिका आयोजनाहरूको सूची समेत तयार गर्नुपर्नेछ ।
- (५) गाउँपालिका तथा नगरपालिकाले योजना तर्जुमा तथा कार्यान्वयन गर्दा स्थानीय बुद्धिजीवी, विषय विज्ञ, अनुभवी, पेशाविद्, सीमान्तकृत तथा लोपोन्मुख समुदाय, महिला, बालबालिका, दलित युवा, अल्पसङ्ख्यक, अपाङ्गता भएका व्यक्ति, जेष्ठ नागरिक लगायतका सरोकारवालाहरूको अधिकतम सहभागितामा गर्नु पर्नेछ ।
- (६) गाउँपालिका तथा नगरपालिकाले योजना तर्जुमा गर्दा योजनाको सम्भाव्यता अध्ययनको आधारमा स्रोत साधनको पूर्वानुमान, आयोजनाको प्रमाणिकरण, योजना कार्यन्वयन तालिका र अनुगमन तथा मूल्याङ्कन योजना समेत तयार गर्नुपर्नेछ ।
- (७) नेपाल सरकार तथा प्रदेश सरकारले विशेष कार्यक्रमका लागि अनुदान प्रदान गरि सो कार्यान्वयन गर्न प्रक्रिया निर्धारण गरेकोमा गाउँपालिका तथा नगरपालिकाले सोही प्रक्रिया बमोजिम सो कार्यक्रम कार्यान्वयन गर्नुपर्नेछ ।
- (८) गाउँपालिका तथा नगरपालिकाले नेपाल सरकार वा प्रदेश सरकारसँगको संयुक्त लगानी वा सार्वजनिक निजि साभेदारीमा कुनै योजना सञ्चालन तथा व्यावस्थापन गर्न सक्नेछ ।
- (९) गाउँपालिका तथा नगरपालिकाले सङ्घीय र प्रदेशस्तरको आयोजना कार्यान्वयनमा समन्वय, सहजीकरण र सहयोग गर्नु पर्नेछ ।

(१०) गाउँपालिका तथा नगरपालिकाले स्थानीयस्तरका विकास आयोजनाको आवश्यक अध्ययन, अनुसन्धान तथा प्रभाव मूल्याङ्कनको कार्य गर्न सक्नेछ ।

१.३ उद्देश्यहरू

१) बेथानचोक गाउँपालिकाको जनसंख्या र जनसंख्याको विवरण जस्तै, उमेर, शिक्षा तथा सीपको अवस्था, स्वास्थ्य अवस्था, परिवारको आय आर्जनको स्रोत, कृषि उपार्जनको अवस्था, आर्थिक तथा भौतिक स्रोतसाधन र विकासको अवस्थाको लेखाजोखा सहितको तथ्यांक अध्यावधिक गर्नु ।

२) बेथानचोक गाउँपालिकामा रहेका विभिन्न संस्थागत संरचना, प्राकृतिक स्रोत साधन, जमिनको वितरण र उपयोग, भौतिक पूर्वाधार, सामाजिक, साँस्कृतिक, अर्थिक तथा वित्तीय अवस्था सम्बन्धी तथ्यांक संकलन र व्यवस्थित गर्नु ।

३) उपलब्ध स्रोत, साधन र सीपको पहिचान गरि त्यसको सदुपयोग गर्न तथा सम्भावित जोखिमहरूबाट बच्ने उपायहरूको खोजी गर्न सकिने,

४) भौगोलिक, सामाजिक, आर्थिक, धार्मिक, प्राकृतिक र मानवीय जीवनका हरेक पक्षहरूका बारेमा जानकारी प्राप्त हुने हुनाले गाउँपालिकामा संचालित कार्यक्रमको समिक्षा गरी सुधार, समायोजन वा परिवर्तन गर्न र नयाँ योजना तर्जुमाको लागि पृष्ठपोषण (Feedback) गर्ने छ ।

५) गाउँको सास्कृतिक, पर्यटकीय तथा ऐतिहासिक स्थानको जनाकारी गराई बढि भन्दा बढि आन्तरिक तथा बाह्य पर्यटकलाई समेत आकर्षण गर्न सकिने

६) विकास निर्माणको लागि आधुनिक सौँच र उपयुक्त प्रविधिक विकास गर्नको लागि सहयोग पुग्ने सूचनाबाट विभिन्न निकाय तथा व्यक्तिहरूसँग सम्बन्ध बढाउन सहज हुने हुनाले आपसी सहयोगको वातावरण निर्माण हुने ।

७) विकास निर्माणमा पछि परेका वडा र वस्तीहरूमा नयाँ विकास निर्माणको योजना लैजान सहयोग हुने योजनाको प्रभावकारी, सुव्यवस्थित र दिगो प्रतिफल दिने गरि सञ्चालन गर्न सहयोग पुग्ने ।

८) संकलित तथ्यांकलाई संग्रह गर्नको लागि उपयुक्त इलेक्ट्रोनिक प्रणाली (एस.पि.एस.एस.) र एक प्रति प्रिन्ट गाउँपालिकालाई उपलब्ध गराउनु मुख्य उद्देश्य रहेको छ ।

१.४ घरधुरी सर्भेक्षण तथा तथ्यांक व्यवस्थापन विधि

१. गुरुयोजना तथा आवधिक योजना तर्जुमा गर्दा तथ्यांक तथा सूचना संकलनगर्नका लागि गाउँपालिकाकाको समग्र पक्षको तथ्यांक आउने गरी प्रश्नावली तयार पारिएको छ । सो प्रश्नावलीलाई मोबाइल एप्स बनाइ सोही एप्स मार्फत तथ्यांक संकलन गरिएको हो ।

२. गुरु योजना तर्जुमा गर्नका लागि आवश्यक आधारभूत तथ्याङ्कहरू संकलन गरीसकेपछि हरेक क्षेत्रगत उद्देश्यको आधारमा सूचना विश्लेषणगरी आधारभूत सूचना तयार पारिएको छ ।

३. ट्याबलेटमा संकलित तथ्याङ्क वा विवरणलाई ईन्टरनेटको सहायताबाट आवश्यक परेमा सूचना तथा तथ्याङ्क संग्रह गर्न सकिने अवस्थामा पालिकालाई उपलब्ध गराइएको छ ।

४. स्थानीय तहमा साधन स्रोतको वास्तविक अवस्था थाहा पाउनका लागि एक पूर्वनिर्धारित सूचना सूचीहरूको अभ्यास गरिने छ । सूची भित्र प्रमुख रूपमा तीन किसिमका साधन र स्रोतको यथार्थ नक्साङ्कन, भौगोलिक सूचना प्रणालीका आधारमा भौगोलिक अवस्थिति (Geo Reference) लिई संकलन गरिने छ ।

क) प्राकृतिक श्रोतहरू :

यस अर्न्तगत प्रमुख प्राकृतिक साधन र श्रोतहरू जस्तै पानीको श्रोत, वन जंगल, जडीवुटी, खनिजवस्तु, खानी आदि पर्दछन् । यी प्राकृतिक श्रोतहरूको अवस्था तथा भू-उपयोगको स्थितिको अध्ययन गरिने छ । अध्ययनमा जल, जंगल, जमिन, भूमिको वितरण, जैविक विविधता सम्बन्धि विषयको अध्ययन गरी प्रस्तुति गरिएको छ ।

ख) मानव निर्मित साधन र श्रोतहरू :

समुदायमा निर्माण हुने तथा उत्पादन वृद्धिको लागि आवश्यक उपकरणहरूको वारेमा पनि अध्ययन गरि विवरणहरू संकलन गरिने छ । यसका अतिरिक्त बहुमुल्य कला, ऐतिहासिक तथा धार्मिक महत्वका वस्तुहरू, वैज्ञानिक खोजमुलक वस्तु तथा प्रविधिका वारेमा पनि अध्ययनमा समावेश गरिने छ । साधन र श्रोतको मूल्यांकनमा कृषिजन्य वस्तुहरूको उत्पादन, वन, जडिवुटी खेति, भौतिक निर्माण सामाग्रीका उद्योगहरू, अन्य उत्पादनमुलक उद्योगहरू, खनिज उद्योगहरू, थोक तथा खुद्रा पसलहरू, यातायात तथा संचार सेवा प्रदान गर्ने निकाय तथा क्रियाकलापहरूका वारेमा सुक्ष्म अभययन गरिने छ ।

ग) मानव संसाधन :

मानव संसाधन अर्न्तगत जनसंख्या, यसका प्रभाव र विशेषताहरू, महिला पुरुष, उमेरका आधारमा वर्गिकरण, आर्थिक रूपले सक्रिय जनसंख्या, शैक्षिक अवस्था, शैक्षिक तह र विषय, सिप, पेशा आदिका वारेमा अध्ययन गरी तथ्याङ्कहरू प्रस्तुत गरिने छ ।

१.५ सर्भेक्षण तथा तथ्यांक व्यवस्थापन प्रक्रिया

यो घरधुरी सर्भेक्षण तथा तथ्यांक व्यवस्थापन कार्य गर्न निम्नानुसारको प्रक्रिया अबलम्बन गरिएकोछ :

१. पूर्व तयारी

घरधुरी सर्भेक्षण तथा तथ्यांक व्यवस्थापन कार्यको लागि सर्वप्रथम सर्भेक्षण विधिको निर्धारण गरियो । आधुनिक प्रविधिको प्रयोग गरेर गाउँपालिकाको तथ्यांक संकलन गर्नको लागि कोवो सफ्वेयरको प्रयोग गर्ने र यसलाई मोबाइल मार्फत तथ्यांक संकलन गर्ने विधि अपनाउन पालिकाबाट सहमति लिइयो । तथ्यांक संकलनको लागि स्थानीय विकास मन्त्रालयले तयार गरेको प्रश्नावलीलाई नै आधार मानेर

त्यसलाई अध्यावधि गरी मोवाइल एप्स बनाईयो । पूर्व परीक्षण गरी आवश्यक छलफल गरी यसलाई अन्तिम रूप दिईयो ।

२. गणकको नियुक्ति र तालिम

सही तथ्यांक संकलन गरी गाउँपालिकाको सबै पक्षको तथ्यांक सङ्कलन गर्न गणकको नियुक्ति गरियो । यी गणकलाई तथ्यांक संकलन बारे तयारीको सैद्धान्तिक र तथ्यांक संकलन कार्यको व्यावहारिक पक्षको ज्ञान प्रदान गरी क्षमता अभिवृद्धि गर्ने उद्देश्यले २ दिनको तालिम आयोजना गरियो ।

३. तथ्याङ्क प्रशोधन र विश्लेषण

सङ्कलित तथ्यांकहरूबाट अपेक्षित नतिजा प्राप्त गर्न Computer Software Program तयार गरी विश्लेषण गर्नको लागि उपयुक्त परामर्शदाता छनौट गरी सम्भौता गरियो र निम्न बमोजिमका नतिजाहरू प्राप्त गर्ने उद्देश्यले सो को प्रशोधन र विश्लेषण कार्य गरिएको छ :

- वडागत रूपमा गाउँपालिकाको जनसंख्या, शिक्षा, स्वास्थ्य, खानेपानी तथा सरसफाई, उर्जा लगायत सही चित्रण गर्न ।
- प्रत्येक वडाहरूका वास्तविक आवश्यकता पहिचान तथा प्राकृतिक सम्पदाहरूको उपलब्धता बारेमा जानकारी गर्न ।

४. प्रतिवेदन तयारी

सङ्कलित तथ्याङ्कलाई स्थानीय विकास मन्त्रालयबाट निर्दिष्ट गरे अनुसारको ढाँचामा आवश्यक प्रशोधन र विश्लेषण पश्चात प्राप्त नतिजाको आधारमा मस्यौदा प्रतिवेदन तयार गरियो र सो प्रतिवेदन, गाउँपालिकाका अध्यक्ष, उपाध्यक्ष, प्रमुख प्रशासकीय अधिकृत, गुरुयोजना निर्माण समिति, वडा अध्यक्षहरू, राजनीतिक दलका प्रतिनिधिहरू, लगायतको सम्मिलित बैठकमा प्रस्तुत गरी प्राप्त सुझावहरू समावेश गरी यो प्रतिवेदनलाई अन्तिम रूप दिइएको छ ।

१.६ तथ्यांक संकलन तथा व्यवस्थापन तयारी अवधि

गाउँपालिकाको तथ्यांकन संकलन तथा व्यवस्थापन तयारी गर्नको लागि आवश्यक पर्ने घरधुरीको प्राथमिक तथ्याङ्कहरू संकलन गरियो । प्राप्त तथ्याङ्कलाई आवश्यक विश्लेषण गरी तालिकीकरण गरेर मस्यौदा स्थानीय स्तरमा प्रस्तुत गरी सो विभिन्न राजनैतिक दल, नागरिक समाज तथा अन्य ब्याक्तिबाट आएका सुझावहरू समेत समावेश गरी यो प्रतिवेदन तयार गरिएको छ ।

१.७ गुणस्तर नियन्त्रण तथा व्यवस्थापन

१. गुणस्तर कायम गर्नको लागि सर्भे संयोजक तथा टोली प्रमुखले कार्य शुरु भएदेखि निरन्तररूपमा अनुगमन गर्ने छन् ।

२. तथ्य र तथ्यांकहरूको प्रमाणिकरण र शुद्धिकरण कार्यअवधि भरी गरिएको छ ।
३. तथ्यांक संकलनको कार्यमा राष्ट्रिय अभ्यास र अन्तर्राष्ट्रि मापदण्डलाई कायम गरिनेछ ।
४. स्थानीय सरकारको संचालन ऐनले निर्देश गरेका कार्यक्षेत्र र कार्यादेशको अधिनमा रहेर गरिने र सो को मापदण्ड कायम गरिनेछ ।

१.८ सर्भेक्षण तथा तथ्यांक व्यवस्थापनका सीमाहरू

मूलतः बेथानचोक गाउँपालिकाको घरधुरी सर्भेक्षण तथा तथ्यांक व्यवस्थापन २०७६, को कार्य प्राथमिक सूचना (Primary Data) संकलन गरेर तयार पारिएको भएता पनि संस्थागत तथ्यांकहरू भने द्वितीय तथ्यांकहरू (Secondary Data) बाट पनि लिएर तयार पारिएको हो । यस प्रतिवेदन तयारीको शिलशिलामा द्वितीय तथ्यांकहरू (Secondary Data) बाट (गाउँपालिका पाश्वर्चित्र २०७४, राष्ट्रिय जनगणना २०६८ बाट पनि तथ्याङ्कहरू लिइएको छ । यस गाउँपालिकाले तयार पारेको गाउँपालिकाको पाश्वर्चित्र २०७४ मा उल्लेखित अवधि भन्दा पछि यस गाउँपालिका भित्र भए गरेका प्रयासहरूलाई पनि समेट्ने कोशिस गरिएको छ तर केही कार्यालयहरूले आफ्नो तथ्यांक अद्यावधी नगरेको कारण गाउँ क्षेत्रमा भएका परिवर्तनहरूलाई यहाँ प्रस्तुत गर्न नसकिएको हुन सक्छ । तर यदि कुनै क्षेत्रको तथ्यांक पुरानो हुन गएको खण्डमा उपलब्ध गराइएको इलेक्ट्रोनिक प्रणालीमा अद्यावधी गर्न सकिने गरी तथ्यांक व्यवस्थापन गरिएको हुनाले पालिकाले चाहेको अवस्थामा आफ्नो डाटा अद्यावधी गर्न सक्दछ ।

यो सर्भेक्षण प्रतिवेदन वेसलाइन डाटाको रूपमा प्रस्तुत गरिएको हुँदा यहाँ प्रयोग गरिएको तथ्यांक तालिकाहरूको विश्लेषण गरिएको छैन । पालिकाले आवश्यकता अनुरूप प्रयोग गर्न सक्ने छ । गाउँपालिकाको विभिन्न सूचनाको लागि लक्षित गरी तयार गरिएकोले गाउँपालिका क्षेत्रका विभिन्न पक्षहरू विद्यालय, संचारका सुविधा, संघ सस्थाका विवरण जे जस्तो अवस्थामा प्राप्त भएको छ जस्ताको तस्तै यस प्रतिवेदनमा समावेश गरिएको छ ।

खण्ड-२ : वेथानचोकको संक्षिप्त जानकारी

२.१ संक्षिप्त परिचय

काठमाण्डौबाट ४५ किलोमिटरको दुरीमा रहेको वेथानचोक गाउँपालिका राज्यको पुनसंरचनासँगै साविकका पाँचवटा गाउँविकास समितीहरूबाट छ वटा वडामा विभक्त भई वेथानचोक गाउँपालिकाको निर्माण भएको हो । साविकको च्याम्राङ्बेसी गा.वि.स. हालको वडा नं. १, हुंखर्क गा.वि.स. वडा नं. २ र वडा नं. ३, चलालगणेस्थान गा.वि.स. वडा नं. ४, च्यासिङ्गखर्क गा.वि.स. वडा नं. ५ र भुगदेउमहाँकाल गा.वि.स. वडा नं. ६ मा राजनैतिकरूपमा रूपान्तरण भई छ वटा वडा बनेको यस गाउँपालिकाको कुल क्षेत्रफल १०१ वर्ग कि.मि. रहेको छ भने २०६८ सालको राष्ट्रिय जनगणना अनुसार घरधुरी संख्या ३६०१ र कुल जनसंख्या १६,७७७ रहेको थियो भने हाल गाउँपालिकाले गरेको घरधुरी सर्भेक्षण अनुसार कूल घरधुरी संख्या ४१४८ र जनसंख्या २२७७५ रहेको छ । यसरी हेर्दा २०६८ को जनगणना अनुसार गाउँपालिकाको जनघनत्व १६६ प्रतिवर्ग कि.मी. रहेकोमा हालको सर्भेक्षण अनुसार जनघनत्व २२५ प्रतिवर्ग कि.मी. रहेको छ । हाल साविकको हुंखर्क गा.वि.सको कार्यलयलाई केन्द्र मानी यस गाउँपालिकाको सिमांकन भएको छ । वेथानचोक गाउँपालिकाको उत्तरमा पनौती नगरपालिका र नमोबुद्ध नगरपालिका, दक्षिणमा खानीखोला गाउँपालिका, पूर्वमा रोशी गाउँपालिका रहेको छ भने पश्चिममा ललितपुर जिल्लाको महाँकाल गाउँपालिका रहेको छ ।

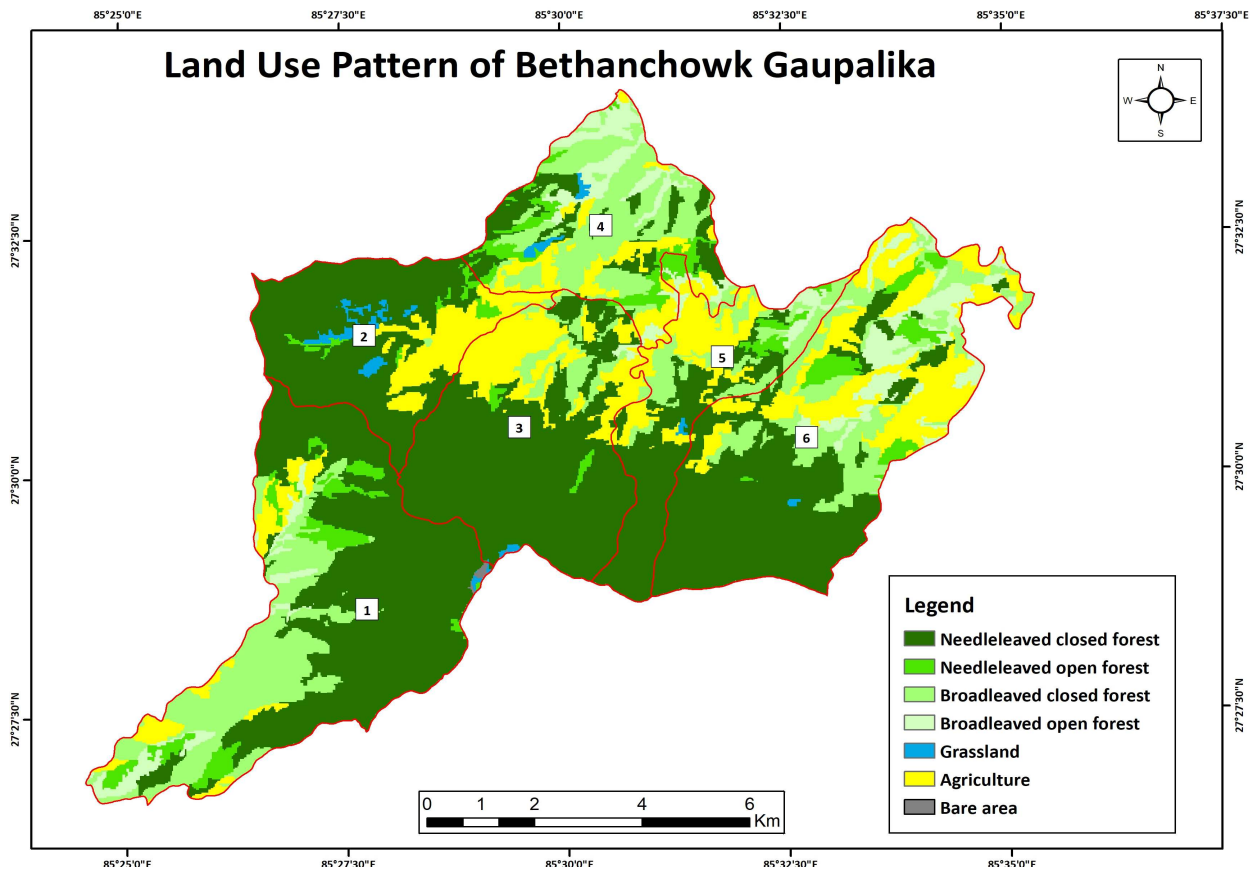
यस गाउँपालिकाको नामाकरण साविक हुंखर्क गा.वि.स.को वडा नं. १ स्थित समुन्द्री सतहबाट करिब ३०१८ मिटर (हालको श्रोत नक्शा अनुसार ३८०० मिटर) अग्लो स्थानमा रहेको वेथानचोक नारायण मन्दिरको नामबाट नामाकरण गरिएको हो । प्राकृतिक सुन्दरताले भरिपूर्ण महाभारत पर्वत श्रृखलामा पर्ने वेथानचोक गाउँपालिकामा धेरै महत्व राख्ने जडिबुटीहरू पाईन्छन् । खासगरी हुंखर्क, भुगदेउ, च्यासिखर्क, चलालगणेस्थान क्षेत्रमा पाइने केहि महत्वपूर्ण जडिबुटीहरूमा लौठसल्ला, ठिग्रेसल्ला, विस्वामा, अघौली, भ्याउ, सुगन्धवाल, चिराईतो, मजिठो, कुरिलो आदि पर्दछन् । तमाङ, बाहुन, क्षेत्रीको मुख्य बसोबास रहेको यस गाउँपालिकामा अन्य आदिवासी, जनजाती, दलित आदी सबै जातजातिको बसोबास रहेको छ ।

^१ गाउँपालिकामा उपलब्ध भएको जानकारी अनुसार ३०१८ मि. भन्ने भए पनि हालै यस गोपाले गरेको स्रोत नक्सांकनको सिलसिलामा मापन गर्दा ३८०० मि. मापन भएको हुँदा यसको आधिकारिता प्रमाणित गर्न बाँकी रहेको छ ।

२.२ अवस्थिति, सिमाना र प्रशासनिक विभाजन

भौगोलिक रूपमा बेथानचोक गाउँपालिका २७ डिग्री ५३ मिनेट २४ सेकेण्ड देखि २७ डिग्री ५८ मिनेट १२ सेकेण्ड सम्म उत्तरी अक्षांश र ८४ डिग्री २१ मिनेट ३६ सेकेण्ड देखि ८४ डिग्री २७ मिनेट ३६ सेकेण्ड सम्म पुर्वी देशान्तरमा फैलिएको छ । पूर्वमा काभ्रे जिल्लाको रोशी गाउँपालिका, पश्चिममा ललितपुर जिल्लाको महाकाल गाउँपालिका, उत्तरमा काभ्रे जिल्लाको पनौती र नमोबुद्ध नगरपालिका र दक्षिणमा काभ्रे जिल्लाको खानीखोला गाउँपालिका यस गाउँपालिकाका सिमानाहरु हुन । यस गाउँपालिकाको कूल क्षेत्रफल १०१ वर्ग कि.मी. छ भने औषत लम्बाई १७ कि.मी, औषत वर्षा १८४१ मिलिमिटर, औषत सामेक्षित आर्द्रता ६० प्रतिशत र हावापानी समशितोष्ण किसिमको रहेको छ ।

२.३ क्षेत्रफल तथा भू-उपयोगको अवस्था



नक्सा : बेथानचोक गाउँपालिकाको भू-उपयोगको अवस्था ।

खण्ड-३ : बेथानचोक गाउँपालिकाको तथ्याङ्कीय विवरण

३.१ सामान्य जानकारी

राष्ट्रिय जनगणना २०६८ अनुसार हाल बेथानचोक गाउँपालिकाले समेटेको तत्कालिन ५ वटा गा.वि.स.को जम्मा घरधुरी संख्या ३६०१ रहेको थियो । जसअन्तर्गत यस गाउँपालिका भित्र व्यापार व्यवसाय, रोजगारी तथा अन्य पेशा गरी बस्ने बाहिरका मानिसहरु जो भाडा लिइ बसेका छन्, उनीहरुको समेत जनगणनामा समावेश गरिएको थियो । हाल गरिएको घरधुरी सर्भेक्षण गर्ने क्रममा बेथानचोक गाउँपालिकाका स्थायी वासिन्दा बाहेक बाहिरबाट कुनै व्यवसाय तथा सेवा गरी बस्नेहरुको तथ्यांक समेत समावेश गरिएको छ । यसरी तथ्याङ्क संकलन गरिए अनुसार यस गाउँपालिकाको कूल घरधुरी संख्या ४१४८ र कूल जनसंख्या २२७७५ रहेको छ । तर यस गाउँपालिकाको घरधुरी सर्भेक्षण गर्ने समयमा विभिन्न कारणले तथ्यांक उपलब्ध गराउन असमर्थ भएका तर घर तथा जग्गा जमिन यही स्थानमा भए पनि उनीहरु नियमित यहाँ बसोवास नगर्ने (काठमाण्डौ, बनेपा र अन्य स्थानमा बसोवास गर्दै आएका) अन्दाजी १०५ घर परिवारको सूची मात्र तयार पारिएको छ र उनीहरुको विस्तृत विवरण यस सर्भेक्षणमा संलग्न गरिएको छैन । साथै यस प्रतिवेदनमा वडास्तरीय जनसंख्या, घरधुरी तथा घरमुलीसंख्या देहाय बमोजिम रहेको छ । जसमा ११३८६ पुरुषको जनसंख्या छ, भने महिलाको जनसंख्या ११३८९ रहेको छ । परिवारको घरमुलिको विवरण, परिवारका सदस्यको अवस्था, आर्थिक अवस्था, पेशा, शिक्षा लगायत विवरणहरु तलका तालिकाहरुमा दिइएको छ ।

३.२ वडागत घरधुरी र जनसंख्या वितरण

घरधुरी तथा जनसंख्याको विवरण							
	वडा न.						
	१	२	३	४	५	६	कुल
जम्मा घरधुरी संख्या	३००	६३२	६०९	१,०४६	७६१	८००	४,१४८
जम्मा जनसंख्या	१,७००	३,३३१	३,०३०	५,२५०	४,६७२	४,७९२	२२,७७५
लिङ्ग अनुसार जनसंख्या विवरण							
पुरुष	८७७	१,६६२	१,५२९	२,६१९	२,३१०	२,३८९	११,३८६
महिला	८२३	१,६६९	१,५०१	२,६३१	२,३६२	२,४०३	११,३८९
धर्मको विवरण (घरधुरी)							
बुद्ध	१११	१३८	१५२	६६६	५७१	५६५	२,२०३
हिन्दु	१८८	४९१	४५६	३६५	१८१	२१२	१,८९३
क्रिष्टियन	१	१	१	१५	८	२३	४९

अन्य	०	२	०	०	१	०	३
जातीय विवरण (घरधुरी)							
तामांग	११२	१४८	१५१	६९०	५७२	५५१	२,२२४
ब्राह्मण	१७७	३८३	३५२	२३	२२	२८	९८५
छेत्री (खस, ठकुरी, गिरी, पुरी)	४	३७	७	११४	१०६	८०	३४८
नेवार	०	५२	३६	१७४	२७	७	२९६
मगर	१	३	२०	१२	५	९८	१३९
कामी	४	५	३५	१३	१३	११	८१
दमाई	२	३	८	१७	१४	१२	५६
घर्ती/भुजेल	०	०	०	१	०	१२	१३
राई	०	०	०	२	१	०	३
सार्की	०	०	०	०	०	१	१
अन्य	०	१	०	०	१	०	२
मातृ भाषाको विवरण (घरधुरी)							
नेपाली	१८८	५४३	४५७	३६२	१९९	३१९	२,०६८
तामांग	११२	८८	१५२	६६४	५५७	४७८	२,०५१
नेवारी	०	१	०	१९	४	०	२४
मगर	०	०	०	१	०	२	३
अन्य	०	०	०	०	१	१	२
लिंग अनुसार घरमुली संख्या							
पुरुष	२५९	५३३	४७२	७७९	६०४	६२५	३,२७२
महिला	३३	९६	११०	२२८	१३५	१७५	७७७

३.३ शैक्षिक, वैवाहिक, अपांगता र वसोवास सम्बन्धी विवरण

शैक्षिक, वैवाहिक, अपांगता, वसोवास सम्बन्धि विवरण							
	वडा न.						
	१	२	३	४	५	६	कुल
जनसंख्या अनुसार शैक्षिक विवरण							
उमेर नपुगेको	११६	१४०	११६	१९७	१७५	१४४	८८८
प्रीस्कूल (पूर्व	५७	११०	१९२	२१०	२३६	२२७	१,०३२

पाठशाला) शिशु कक्षा							
पूर्वप्राथमिक शिक्षा (कक्षा १ देखि कक्षा ५)	३७७	५८२	५३८	९४७	८६९	१,४४५	४,७५८
प्राथमिक कक्षा (६ देखि ८ सम्म)	२१७	४०७	४०८	९५१	७४५	७३४	३,४६२
माध्यमिक (कक्षा ९ देखि १२ सम्म)	४२९	१,११३	९३५	१,३३४	११५४	१,०९८	६,०६३
स्नातक तह	७९	२०८	१७६	१२२	१८३	७६	८४४
स्नातकोत्तर तह (एम .फिल)	२७	६६	५२	४५	२२	२२	२३४
प्राज्ञिक उपाधि (पी. एच. डी.)	१	७	३	०	९	४	२४
साक्षर (अनौपचारिक शिक्षा)	६५	१२४	२४३	५४९	३४७	२९६	१,६२४
निरक्षर	३३२	५७४	३६६	८९५	९३१	७४६	३,८४४
+२ भन्दा माथिका प्राविधिक जनशक्तिको विवरण							
ब्यबस्थापन	२३	१३८	८४	९४	९७	२५	४६१
शिक्षा	५५	८४	८२	४४	६२	३१	३५८
इन्जिनियरिंग	६	१४	२३	६	८	६	६३
नर्सिंग	४	१०	४	५	९	८	४०
सामाजिक विकास	१	२	५	६	११	६	३१
डाक्टर	१	४	९	३	८	३	२८
IT	२	८	४	३	६	०	२३
फार्मेसी	५	२	२	२	१	८	२०
कृषि तथा पशु	५	१	३	०	४	३	१६
पत्रकार	०	६	३	०	५	२	१६
एच. ए.	२	०	३	१	१	०	७
वकिल	१	१	२	०	१	१	६
वन	१	१	०	०	१	०	३
खाद्य प्रशोधन	०	१	०	१	०	१	३

अन्य	१	९	८	२	१	८	२९
जनसंख्या अनुसार वैवाहिक विवरण							
विवाहित	९०६	१,८०३	१,६२६	२,७९३	२,५८५	२,४६५	१२,१७८
अविवाहित	७३१	१,४४९	१,३०७	२,२०४	१,९९१	२,१७९	९,८६१
श्रीमान/श्रीमती बितेको	५९	७२	९४	२३४	७६	१४२	६७७
सम्बन्ध बिच्छेद	४	७	३	१९	२०	६	५९
जनसंख्या अनुसार स्वास्थ्यको अवस्था							
तन्दुरुस्त	१,३५९	२,८३०	२,७४३	४,५९५	४,०९६	४,४८१	२०,१०४
दीर्घरोगी	१६	१०९	५१	३६०	१०१	४४	६८१
सामान्य	३०९	३७०	२१३	२२९	४०९	२२०	१,७५०
अपांग	१६	२२	२३	६६	६६	४७	२४०
अपांगताको अवस्था (घरधुरी)							
शारीरिक अपांग	१०	९	१३	२९	२५	२६	११२
बौद्धिक अपांगता वा सुस्त मनोस्थिति	२	४	२	६	११	४	२९
बोल्न नसक्रे	२	१	३	७	१०	५	२८
सुन्न नसक्रे	१	४	०	७	४	६	२२
दृष्टिविहिन	०	२	२	७	७	३	२१
न्युन दृष्टिविहिन	०	१	३	५	२	०	११
बोल्न र सुन्न नसक्रे	१	०	०	१	२	१	५
सुन्न र देख्न नसक्रे	०	०	०	१	०	१	२
अन्य	०	१	०	३	५	१	१०
बसाई सराईको अवस्था (घरधुरी)							
बसाई सरेर आएका घरधुरी	११	६८	१०	८	८	३१	१३६
पुरानो बसोबासका घरधुरी	२८९	५६४	५९९	१,०३८	७५३	७६९	४,०१२
बसाई सराई गर्ने घरधुरीको पुर्व स्थान							
जिल्ला भित्रबाट	२	५०	४	१	२	२६	८५
बाहिरी जिल्लाबाट	३	४	१	५	०	१	१४
यसै गाउँपालिका भित्रबाट	६	१४	५	२	६	४	३७
बसाई सरेर आउने घरधुरीको बसोबास अवधि विवरण							
०-१० वर्ष	९	३५	६	४	१	१५	७०

११-२० वर्ष	२	२४	३	२	३	९	४३
२० वर्ष भन्दा बढी	०	९	१	२	४	७	२३
घरधुरीको बसाई सराईको पुर्जा सम्बन्धि विवरण							
पुर्जा भएका	२	३५	७	६	१	२३	७४
पुर्जा नभएका	९	३३	३	२	७	८	६२

३.४ जनसंख्याका आधारमा मुख्य पेशागत विवरण

जनसंख्याका आधारमा मुख्य पेशागत विवरण							
	वडा न.						
	१	२	३	४	५	६	कुल
कृषि/ पशुपंछी पालन	९४०	९३८	१,२३२	१,९२१	१,११९	१,८५२	८,००२
बिद्यार्थी	३३६	१,१२४	९९४	१,४४१	१,३३६	१,५९४	६,८२५
ज्यालादारी	४७	१२४	७२	३७४	५६२	३७३	१,५५२
सेवा, जागिर, नोकरी	८३	२६३	१९६	३९८	२७३	१७३	१,३८६
व्यापार	५२	२४२	१६३	२४९	३३२	१७५	१,२१३
बैदेशिक रोजगार	३१	१०८	९६	१७६	२९५	११४	८२०
वेरोजगार	११	४०	५	८३	१२४	३३३	५९६
उद्योग	१३	९३	३७	६१	१०२	११	३१७
पेन्सन खाने	३	१५	७	४६	१५	२०	१०६
अन्य	१८४	३८४	२२८	५०१	५१४	१४७	१,९५८
कृषि पेशामा संलग्न जनसंख्या							
आफ्नै जग्गामा खेतीपाती गर्ने	९२२	९०२	१,२१३	१,८७९	१,१००	१,८४७	७,८६३
भाडाको जग्गामा	१८	३२	१२	०	७	०	६९
कृषि मजदुरी गर्ने	०	३	०	४२	११	४	६०
अन्य	०	१	७	०	१	१	१०
उद्योग र व्यापारमा संलग्न जनसंख्या							
आफै स्वरोजगारीमा रहेका	६२	३२३	१७५	२५२	३५१	५०	१,२१३
जागिर/नोकरी गर्ने	३	८	१४	४५	२४	१०२	१९६

दैनिक ज्यालामजदुरी गर्ने	०	४	११	१३	५९	३४	१२१
सेवा क्षेत्रमा संलग्न जनसंख्या							
निजि कम्पनी	२४	१३५	५१	१५०	९२	३७	४८९
गैरसरकारी जागिर	२०	३८	५४	१४१	१२९	७९	४६१
सरकारी जागिर	३९	९०	९१	१०६	४९	४४	४१९
बैदेशिक रोजगार	०	०	०	१	३	१३	१७
सरकारी सेवामा संलग्न जनसंख्या							
निजामती सेवा	७	३	१७	३७	६	१७	८७
शिक्षक	२३	३२	४८	१२	१३	१७	१४५
संस्थान	३	१२	२१	२२	२१	७	८६
अन्य	६	४३	५	३५	९	३	१०१
निजामती सेवामा संलग्न जनसंख्या							
सह सचिव	०	०	१	०	०	०	१
उप सचिव	०	२	१	०	०	०	३
अधिकृत	१	०	३	२	१	३	१०
सुब्बा	५	०	४	९	०	२	२०
खरिदार	१	१	३	१२	१	५	२३
खरिदार भन्दा मुनि	०	०	४	१४	४	७	२९
शिक्षा सेवामा संलग्न जनसंख्या							
प्रा. वि.	१३	१९	३०	४	६	११	८३
नि .मा. वि.	७	४	८	३	४	१	२७
मा .वि.	३	९	१०	५	३	५	३५

३.५ सहायक पेशामा संलग्न जनसंख्याको विवरण

सहायक पेशामा संलग्न जनसंख्याको विवरण							
	वडा न.						
	१	२	३	४	५	६	कुल
सहायक पेशा नभएका	८२७	३,१७४	१,६८४	३,२०८	२,६९७	१,४२०	१३,०१०

कृषि/ पशुपंछी पालन	६७०	७७	८५५	६४२	५५५	१,०९२	३,८९१
बिद्यार्थी	१०२	१४	३२३	३४६	५२१	१,३८८	२,६९४
ज्यालादारी	४३	१३	६८	४४२	३८२	३६९	१,३१७
सेवा, जागिर, नोकरी	१०	१४	२३	१८४	१६०	१८१	५७२
व्यापार	२१	१९	३३	१००	१३०	१५७	४६०
बैदेशिक रोजगार	६	७	२९	६४	१०३	११९	३२८
पेन्सन खाने	०	२	७	३६	१०	२९	८४
उद्योग	११	६	२	५	१७	१४	५५
अन्य	१०	५	६	२२३	९७	२३	३६४
कृषि सहायक पेशामा संगलग्न जनसंख्या							
आफ्नै जग्गामा खेतीपाती गर्ने	६५६	६९	८५२	६१७	५४१	१,०८४	३,८१९
कृषि मजदुरी गर्ने	०	०	१	२१	१०	१	३३
भाडाको जग्गामा	१४	७	२	०	२	६	३१
अन्य	०	१	०	४	२	१	८
उद्योग र व्यापार सहायक पेशामा संगलग्न जनसंख्या							
आफै स्वरोजगारीमा रहेका	३२	२३	३१	९७	१३३	६१	३७७
जागिर/नोकरी गर्ने	०	१	३	८	७	७५	९४
दैनिक ज्यालामजदुरी गर्ने	०	१	१	०	७	३५	४४

३.६ घरधुरी अनुसार १ वर्षभित्र मृत्यु भएका सदस्यको विवरण

घरधुरी अनुसार १ वर्ष भित्र मृत्यु भएका सदस्यको विवरण							
	वडा न.						कुल
	१	२	३	४	५	६	
मृतक सदस्य भएका घरधुरी संख्या	६	१३	१३	२०	२१	२१	९४
मृतक सदस्य (पुरुष)	४	८	९	१९	११	१६	६७
मृतक सदस्य (महिला)	२	५	४	५	११	६	३३

३.७ विगत ६ महिनादेख अनुपस्थित व्यक्ति रहका घरधुरीको विवरण

महिनादेखि अनुपस्थित व्यक्ति रहेका घरधुरीको विवरण							
	वडा न.						
	१	२	३	४	५	६	कुल
अनुपस्थित सदस्य रहेको घरधुरी	३७	१०७	९०	१७३	२१५	१२३	७४५
अनुपस्थित सदस्य नरहेको घरधुरी	२६३	५२५	५१९	८७३	५४६	६७७	३,४०३

३.८ घरधुरी अनुसार घर बाहिर का मगर्ने बालश्रमिकको विवरण

घरधुरी अनुसार घर बाहिर काम गर्ने बालश्रमिकको विवरण							
	वडा न.						
	१	२	३	४	५	६	कुल
बाहिर काम गर्न जाने घरधुरी संख्या	०	१	१	४	२३	४	३३
बाहिर काम गर्न नजाने घरधुरी संख्या	३००	६३१	६०८	१,०४२	७३८	७९६	४,११५
बालश्रमिकको लैंगिक विवरण							
केटाहरु	०	१	१	३	१६	४	२५
केटीहरु	०	१	०	१	९	१	१२
बालश्रमिकको कामको विवरण							
होटेल, पसल तथा सेवा क्षेत्र	०	१	०	३	६	२	१२
दैनिक ज्यालादारी	०	०	१	०	६	१	८
कलकारखाना मजदुर	०	०	०	१	३	१	५
यातायात मजदुर	०	०	०	०	४	१	५
घरेलु कामदार	०	०	०	०	२	०	२
उत्पादन मजदुर	०	०	०	०	१	०	१
अन्य	०	०	०	०	१	०	१

३.९ घरधुरी अनुसार पिउने पानी, इन्धन र शौचालयको विवरण

९.१. घरधुरी अनुसार पिउने पानी

घरधुरी अनुसार पिउने पानी							
	वडा न.						
	१	२	३	४	५	६	कुल
पिउने पानीको मुख्य स्रोत							
धारा/पाइप	२९९	६२९	६०२	१०३५	७५३	७८९	४,१०७
खुल्ला इनार/कुवा	०	०	५	२	२	५	१४
मूल धारा	१	०	०	६	१	२	१०
ढाकिएको इनार/कुवा	०	०	१	०	२	२	५
नदी/खोला	०	०	०	१	१	२	४
ट्युबेल/हाते पम्प	०	०	०	१	०	०	१
अन्य	०	३	१	१	२	०	७
पिउने पानीको मुख्य स्रोतसम्म पुग्न लाग्ने समय							
१- ५ मिनेट	२९८	६२४	५२४	९९१	५७९	५३५	३,५५१
५- १० मिनेट	१	२	७८	२४	११२	१४९	३६६
१० - १५ मिनेट	०	१	५	३	१०	२७	४६
१५- २० मिनेट	०	३	१	१	१३	१४	३२
यो भन्दा बेसी	१	२	१	२७	४७	७५	१५३
पिउने पानीको दोस्रो मुख्य स्रोत							
धारा/पाइप	२४०	२४५	१३७	२०६	१३७	४२२	१,३८७
खुल्ला इनार/कुवा	०	२	९६	१६६	७७	२२०	५६१
मूल धारा	०	७	१०४	१५३	३१७	१०३	६८४
ढाकिएको इनार/कुवा	०	०	३	३०	३०	२	६५
नदी/खोला	०	१३	२२९	१२९	८८	४८	५०७
ट्युबेल/हाते पम्प	१	०	०	०	०	०	१
केहि होइन	५९	२६३	३६	२५८	९४	५	७१५
अन्य	०	१०२	४	१०४	१८	०	२२८

१.२. खाना पकाउन मुख्य इन्धन							
काठ/दाउरा	२८०	३९९	५७२	९३४	६८७	७९८	३,६७०
एल. पी. ग्यांस	१२	२३२	३७	१०८	७३	२	४६४
गोबरग्यांस	७	०	०	०	०	०	७
मट्टीतेल	१	०	०	१	१	०	३
गुइठा	०	१	०	०	०	०	१
सोलार	०	०	०	१	०	०	१
अन्य	०	०	०	२	०	०	२
खाना पकाउन दोस्रो मुख्य इन्धन							
एल. पी. ग्यांस	१०२	३६९	४३१	७८०	४७३	२७२	२,४२७
काठ/दाउरा	९३	१७९	९९	१२७	१३६	४०५	१,०३९
गोबरग्यांस	४५	२	३	३	२	०	५५
मट्टीतेल	०	०	५०	६	६	०	६२
बिजुली	०	०	०	०	३	०	३
सोलार	१	१	०	१	०	०	३
गुइठा	०	०	०	०	१	०	१
अन्य	०	१	२	२८	१२	१	४४
बत्ती बाल्न मुख्य इन्धन							
बिजुली	२९२	६३१	५९९	१,०३३	७५१	७८८	४,०९४
सोलार	४	०	८	६	४	३	२५
मट्टीतेल	०	०	२	०	३	५	१०
अन्य	४	१	०	७	३	४	१९
बत्ती बाल्न दोस्रो मुख्य इन्धन							
सोलार	२४६	४२३	२४८	७७०	३३३	३२०	२,३४०
मट्टीतेल	६	३	३०५	९	२५४	१४२	७१९
बिजुली	५	७	३	२६	२२	२६२	३२५
काठ/दाउरा	०	२	०	१२	२९	०	४३
गोबरग्यांस	१	१	०	०	०	१	३
केहि होइन	४२	१९६	५३	२२९	१२३	७५	७१८
शौचालय विवरण							
फलस नभाएको (पानी)	२९१	६०८	५९२	१,०२९	७२३	६२९	३,८७२

खन्याउने)							
चर्पी नभएका	५	८	२	६	२२	१३०	१७३
फलस भएको	०	१६	६	४	४	०	३०
साधारण खाल्टे (खुल्ला चर्पी)	४	०	९	२	८	४१	६४
अन्य	०	०	०	५	४	०	९

३.१० घरधुरीको आधारमा सीप विकास तालिम लिनेको विवरण

१. घरधुरीको आधारमा सीप विकास तालिम लिनेको विवरण							
	वडा न.						
	१	२	३	४	५	६	कुल
सीप विकास तालिम लिने घरधुरी	४८	१९६	५६	१४	२४	७१	७५९
सीप विकास तालिम नलिने घरधुरी	२५२	४३६	५५३	९०१	५१८	७२९	३,३८९
लिंगका आधारमा सीप विकास तालिम लिनेको विवरण							
सूचना तथा प्रविधिसंग सम्बन्धित (कम्प्युटर, बिध्युत, मोबाइल, रेडियो, घडी)							
पुरुष	१	९५	७	३३	७७	११	२२४
महिला	०	७९	५	४३	५७	८	१९२
सिलाई, बुटिक, सुंगार आदि							
पुरुष	०	९	१	०	५	१	१६
महिला	२४	५८	१४	६२	८२	२७	२६७
निर्माण सम्बन्धि							
पुरुष	९	१५	१०	३०	५६	८	१२८
महिला	१	१	३	०	०	०	५
इन्जिनियरिंग, अटोमोबाइल, मेकानिक्स, हाउस वाईरिंग आदि							
पुरुष	०	२	१	७	८	१	१९
महिला	०	०	१	०	०	०	१

कृषि तथा पशुपंछि सम्बन्धि (जे.टि,जे.टि.ए,रेन्जर,खाध प्रशोधन आदि)							
पुरुष	७	७	१७	७	२६	९	७३
महिला	१२	४२	१२	१६	३८	१६	१३६
जनस्वास्थ्य सम्बन्धि (आयुर्वेदिक, ए. एन. एम, आदि)							
पुरुष	०	०	१	०	४	४	९
महिला	०	१	२	५	४	३	१५
अतिथि सत्कार र पर्यटन (टूर गाइड , कुक, दोभाषे आदि)							
पुरुष	१	०	२	८	१८	०	२९
महिला	०	१	१	१	३	०	६
कला सम्बन्धित							
पुरुष	०	०	१	०	०	०	१
महिला	०	०	०	०	०	०	०
अन्य							
पुरुष	०	५	२	१	१७	६	३१
महिला	०	७	१	४	३	२	१७

३.११ घर सम्बन्धी विवरण

२. घर सम्बन्धि विवरण							
	वडा न.						
	१	२	३	४	५	६	कुल
घरधुरी अनुसार घरको स्वामित्वको विवरण							
निजी	२८८	६०९	६०१	१,०१५	७५३	७९८	४,०६४
भाडामा	१२	२१	७	०	७	१	४८
ऐलानी पति जग्गामा	०	१	०	२२	०	०	२३
अन्य	०	१	१	९	१	१	१३
बसोबास गर्ने घरको तल्ला सम्बन्धि विवरण							
चार तल्ला भन्दा माथि	०	३	०	०	०	०	३

तीन तल्ला	१	१७	५	८	८१	१	११३
दूई तल्ला	१२७	३५६	३३९	५७६	४८५	४०१	२,२८४
भुईँ तल्ला मात्र	१६०	२३५	२५८	४६२	१८८	३९७	१,७००
बसोबास गर्ने घरको जगको किसिम							
काठको खम्बा गाडेका	३	१०	१०	६४	३६	९	१३२
ढलान पिल्लरसहितका	३	१	१४	३१	१	२	५२
माटोको जोडाइ भएको इट्टा/ढुंगा	२७७	५२९	५३१	८०९	६७८	६४२	३,४६६
सिमेन्टको जोडाइ भएको इटा/ढुङ्गा	३	७०	४०	११३	३८	१३८	४०२
अन्य	२	१	७	२९	१	८	४८
बसोबास गर्ने घरको भित्ताको बनावट							
काठ/फल्याक	०	४	०	४	४	०	१२
जस्ता पाता	५	९	१६	६९	३०	१६	१४५
बांसजन्य सामाग्री	०	१	०	१	४	२	८
माटोको जोडाइ भएको इटा/ढुङ्गा	२७६	५४७	५३८	८४८	६७३	६८७	३,५६९
सिमेन्टको जोडाइ भएको इटा/ढुङ्गा	७	५०	४६	१२२	४३	९३	३६१
अन्य	०	०	२	२	०	१	५
बसोबास गर्ने घरको छानाको किसिम							
काठ/फल्याक	०	०	१	४	०	२	७
खरछवाली/पराल/	०	०	२	१	३	१२	१८
जस्ताच्यादर/टिन/	२८२	५६९	५४४	८६९	६५९	७३४	३,६५७
टायलढुङ्गा/झिगटी/खपडा/	०	३	२९	८४	७६	३९	२३१
माटो	०	०	०	०	१	१	२
सिमेन्ट/ढलान	६	३९	२५	८६	१२	६	१७४
अन्य	०	०	१	२	३	५	११

हाल बसोबास गरिरहेको घर सरकारले तोकेको मापदण्ड अनुसार बनेका घरधुरी संख्या							
मापदण्ड पुरा भएको घर	८७	१८४	२३७	४४५	१७२	२७०	१,३९५
मापदण्ड आउनु पूर्व बनेका घर	२०१	४२७	३६५	६०१	५८२	५२९	२,७०५
भूकम्प पछि बनेका घर संख्या (घरधुरी)							
भूकम्प पछि बनेको घर	११५	२०२	३५५	४०६	१९७	२८७	१,५६२
भूकम्प अघि बनेको घर	१७३	४०९	२४७	६४०	५५७	५१२	२,५३८

३.१२ घरधुरी अनुसार जग्गा जमिनको विवरण

३. घरधुरी अनुसार जग्गा जमिनको विवरण (रोपनीमा)							
	वडा न.						
	१	२	३	४	५	६	कुल
परिवारका सदस्यको नाममा दर्ता भएको जम्मा क्षेत्रफल	३,५२३	३,६१०	४,११४	८,७०३	६,४१५	६,१०५	३२,४७०
महिलाको नाममा दर्ता भएको जम्मा क्षेत्रफल	३१०.५	५६१.२३	६८०	१,४३३.८९	८३४.५	९७५.९	४,७९६.०२
पुरुषको नाममा दर्ता भएको	३,१७१.१३	३,०५०.८५	३,३६२.४७	७,१६०.०५	५,३८०	५,१३१.९८	२७,२५६.४५

जम्मा क्षेत्रफल							
पाखोबारी को जम्मा क्षेत्रफल	२,०६१. ९	१,५५१.१ ८	२,५८८. २६	४,२३८. १३	२,७९०	३,२६२. ७	१६,४९२. १७
खरबारी- खोरियाको जम्मा क्षेत्रफल	६६९.३	२२४	५६९	२,४७१. ४	१,४४१. ७	१,३५९. ५	६,७३४.९
निजी वनको जम्मा क्षेत्रफल	०	९२९.९५	३२८.९२	१,८२९	७२४.७	८२८	४,६४०.५ ७

कृषि कार्यको लागि प्रयोग गरेको जमिनको विवरण (रोपनीमा)							
	वडा न.						
	१	२	३	४	५	६	कूल
कृषि कार्यको लागि जग्गा प्रयोग गर्ने घरधुरी	२६५	४९२	५४८	७९३	५९९	४६५	३,१६२
कृषि कार्यको लागि जग्गा प्रयोग नगर्ने घरधुरी	३५	१४०	६१	२५३	१६२	३३५	९८६
आफ्नो परिवारको नाम मा रहेको जग्गा	२,७९८ .५३	३,०२२. ६६	३,५१५. ९	६,५६४. ३८	३,९६०. १२	३,६७४. ५६	२३,५३५. ५४

(रोपनीमा)							
भाडामा लिएको (रोपनीमा)	१००	३८५.२	३५२	४४.३	६०.५	६७	१,००९
भाडामा दिएको (रोपनीमा)	२८	११४.५	२०९	७४	११४	६७	६०६.५
ऐलानी प्रति जग्गा (रोपनीमा)	०	१७६.५	२८०.५	१५४	२५०.५	३२	८९३.५
अन्य (रोपनीमा)	०	२३	०	३०	२७.५	२५	१०५.५

३.१३ वार्षिक कृषि उत्पादन गर्ने घरधुरीको विवरण

वार्षिक कृषि उत्पादन गर्ने घरधुरीको विवरण							
	वडा न.						
	१	२	३	४	५	६	कुल
अन्नबाली	२६५	४६ ५	४८४	७८७	५९९	४६४	३,०६ ४
दालहन	९६	४६	७८	८३	१०६	३८	४४७
तेलहन	११८	२९ ७	३७८	५३४	४२४	२५३	२,०० ४
तरकारी	११९	३७ ६	२८०	२०९	२११	४०	१,२३ ५
नगदेबाली	३९	२५	६७	२०८	१६८	७१	५७८
फलफुल	०	३	१	१४५	२१	९	१७९
फुल	०	१	२	९५	०	०	९८
वार्षिक अन्नबाली उत्पादन							
धान	२५	७	८१	३८	५९	१३१	३४१
मकै	२६५	४६	४८२	७८२	५९८	४५७	३,०४

		१					५
गहुँ	७	६४	७७	७३	११०	९२	४२३
कोदो	८३	१	३	२	४	६	९९
अन्य	२	९	८	७९	३	८	१०९
बार्षिक दलहन उत्पादन							
मास	०	०	१	१	०	१	३
मस्यांग	६	०	०	०	०	०	६
रहर	०	०	०	०	१	०	१
मुसुर	१०	२२	१९	१२	२०	५	८८
केराउ	९५	४२	५३	६२	७३	३१	३५६
भटमास	०	८	४६	७२	६०	१०	१९६
अन्य	०	२	१	०	१	६	१०
बार्षिक तेलहन उत्पादन							
तोरी	११७	२९७	३७८	५३१	४२४	२५३	२,०००
सूर्यमुखी	०	०	०	०	०	१	१
आलस तिल	०	१	०	०	०	०	१
अन्य	१	०	०	३	२	०	६
बार्षिक तरकारी उत्पादन							
आलू	९	३३८	२१६	७३	६२	१२	७१०
काउली, बन्दा	१०	१४४	६८	६०	३३	१५	३३०
बोडी, सिमी	११	४	१२	११८	८३	१३	२४१
गोलभेडा	८	४	३५	१२	६१	२४	१४४
काँक्रो, फर्सी, लौका, करेला, चिचिण्डो पर्वल	१११	६२	१३०	१६१	१२६	१०	६००
खुर्सानी	८	५	१८	४५	६१	१३	१५०
अन्य	२	३१	१८	९७	८	०	१५६
बार्षिक नगदेबाली उत्पादन							
अदुवा, बेसार	१४	०	१	२८	१५	१	५९
प्याज लसुन	२८	२४	५२	१९९	१०९	१३	४२५
च्याउ	०	०	१	०	०	०	१
मह	०	०	१	१०	५	०	१६
बदाम	०	०	०	०	०	०	०

रेशम	०	०	०	०	०	०	०
अलैंची	०	०	०	१५	१२	१	२८
लप्सी	०	०	१३	१६	७२	५९	१६०
ओखर	०	०	०	४	२	१	७
कफी	११	०	०	०	०	०	११
चिया	०	१	०	०	१०	०	११
अन्य	०	०	५	७	४	१	१७
बार्षिक फलफुल उत्पादन							
नास्पति	०	२	१	१	४	१	९
सुन्तला	०	०	१	७१	११	७	९०
अम्बा	०	०	०	१	२	१	४
केरा, मेवा	०	०	०	३	१	०	४
कटहर (रुख, भुईँ)	०	०	०	०	०	०	०
कागती, आरुबखडा आदि	०	०	०	७६	३	३	८२
किवी, एभोकादो, आदि		०	०	०	०	०	
उन्नत फल	०						०
हलुवाबेत	०	०	०	१	२	१	४
भुईँ स्याउ	०	०	०	७	३	०	१०
अन्य	०	१	०	३	०	१	५
बार्षिक फुल उत्पादन							
जडिबुटी	०	१	०	६	०	०	७
सुंगार	०	०	०	१५	०	०	१५
मौसमी	०	०	२	९५	०	०	९७

कृषिमा लाग्ने बार्षिक खर्चको विवरण							
	वडा न.						
	१	२	३	४	५	६	कुल
बार्षिक सिंचाई खर्च	२,००,१००	२६,१९,१००	१३,८०,२१४	६,२९,९२२	६,६७,०००	१०,५४,९२१	६५,५१,२५७
बार्षिक	९,७५,३०	२५,३७,६०	३७,७१,५०	१०,०६,१५०	५,४६,८७०	२,९६,७९५	९१,३४,२२४

विउवि जन आपूर्ति खर्च	०	०	९				
वार्षिक रसायनि क मलको खर्च	३,२८,२५ ०	१५,६०,७५ ०	२१,१३,८० ०	१९,८६,६००	१४,०३,३० ०	९,८५,७५५	८३,७८,४५५
वार्षिक विषादी खरिद खर्च	७८,०००	७,२६,७००	११,६३,३० ०	३,६७,८००	२,२४,४९९	१,८०,८२०	२७,४१,११९
वार्षिक खेतला खर्च	२८,८१,५ ००	५६,२३,०० ०	५३,६२,७४ ०	८२,२२,५४०	९३,१८,६० ९	१,०१,३२,०० ०	४,१५,४०,३८ ९

३.१४ सिंचाई सम्बन्धी विवरण

४. सिंचाई सम्बन्धि विवरण							
	वडा न.						
	१	२	३	४	५	६	कुल
सिंचाई भएको जमिनको क्षेत्रफल (रोपनीमा)	१,९०४. १३	२,२८१	१,२१३. ०९	२,०६९. १३	७६०.१	१,०२१. ९	९,२४९.३ ५
सिंचाई सुबिधा नभएको जमिनको क्षेत्रफल	१,१७०. ९	२,०३५. ९९५	२,७७६. ६८	३,१६७	३,६६७. २२	२,९९१. ८६	१५,८०९. ६५५

(रोपनीमा)							
सिंचाईको स्रोत							
आकाशे पानी	१९२	५४५	४४३	८७६	५८४	५१७	३,१५७
पानी लिफ्टिंग	३१	१४३	१०	१०	९९	७	३००
निजी मुहान	४	१७६	२०	१२	३६	६६	३१४
कुवा, पोखरी, ईनार	०	७	१	३	९	१९	३९
ट्युब वेल	०	०	१	१	४	६	१२
सिंचाई सुबिधाको अवधि							
१२ महिना	२२	१३४	८१	३३	१२६	११	४०७
३ महिना अथवा कम	२०३	२८५	३१३	४७४	४२३	३४५	२,०४३
६ महिना	५९	१५६	२१३	३९४	१६५	३१५	१,३०२

३.१५ घरधुरी अनुसार चौपाया वा पशुपन्छीपालनको विवरण

घरधुरी अनुसार चौपाया वा पशुपन्छीपालनको विवरण							
	वडा न.						
	१	२	३	४	५	६	कुल
चौपाया वा पशुपन्छीपालन गर्ने घरधुरी	२७२	४३८	४३६	७६०	५३४	६६६	३,१०६
चौपाया वा पशुपन्छीपालन नगर्ने घरधुरी	२८	१९४	१७३	२८६	२२७	१३४	१,०४२
पशुपन्छीको प्रकार							
गाई, गोरु, बाच्छाबाच्छी	११९	२५९	२५०	१०२	१०९	१८०	१,०१९
राँगा, भैंसी, पाडापाडी	२५२	२९७	२५२	४०७	२९४	३५९	१,८६१
बाख्राखसी, भेडा, च्याँगा	१३३	२७०	१४१	६२७	४०७	५६७	२,१४५

सुगुर, बंगुर	०	०	३	१	१	९	१४
माछ्रा	०	०	१	०	३	०	४
माहुरी	१	११	१४	१८	३२	१३	८९
कुखुरा, हाँस, परेवा, आदि	११	३३	४४	२३९	२२८	३२७	८८२

३.१६ घरधुरी अनुसार आम्दानी र खर्चको विवरण

१७. घरधुरी अनुसार आम्दानी र खर्चको विवरण							
	वडा न.						
	१	२	३	४	५	६	कुल
आम्दानीको मुख्य स्रोत							
कृषि/ पशुपंछीपालन	२६३	४०५	४४९	५८७	४६४	६४४	२,८१२
नोकरी/ सेवा	९	६७	३८	१३०	५४	२७	३२५
व्यापार	१३	८१	४४	८७	७२	२१	३१८
बैदेशिक रोजगार	३	१७	२६	६०	७७	१७	२००
उद्योग	३	३१	१६	३७	२२	३	११२
अन्य	९	१६	१९	२६	२८	१७	११५
बार्षिक आम्दानी (रु.)	८,७२८, ०००	४,७१०, ०००	१४,१३१, ०००	१०८,८८६, ८००	४२३,७१०, ४५०	१३१,०८६, ०००	६९१,२५२, २५०
बार्षिक आम्दानीबाट खर्च प्रतिशत							
शिक्षा							
०-२०%	२७९	५३५	५०९	८५३	५०९	६३०	३,३१५
२१-४०%	१९	९२	७८	१८१	२३१	१२७	७२८
४१-६०%	२	५	२१	१२	२१	४३	१०४
६१-८०%	०	०	१	०	०	०	१
८१-१००%	०	०	०	०	०	०	०
स्वास्थ्य							

उपचार							
०-२०%	२५९	४८६	४७६	९२१	४७८	६०६	३,२२६
२१-४०%	३६	१३९	११२	१२१	२५१	१२७	७८६
४१-६०%	३	४	२०	३	३०	६३	१२३
६१-८०%	१	२	१	१	१	२	८
८१-१००%	१	१	०	०	१	२	५
पशुपंछी पालनमा लगानी							
०-२०%	१५९	५७६	५२६	९२२	७१६	७८४	३,६८३
२१-४०%	१३०	५४	७८	८५	४५	१६	४०८
४१-६०%	११	२	५	३८	०	०	५६
६१-८०%	०	०	०	१	०	०	१
८१-१००%	१५९	५७६	५२६	९२२	७१६	७८४	३,६८३
उद्योग, व्यापार, व्यवसायमा लगानी							
०-२०%	२७९	५७२	५३८	९८७	७०४	७८३	३,८६३
२१-४०%	२०	५४	५२	५०	५५	१४	२४५
४१-६०%	१	६	१९	८	२	२	३८
६१-८०%	०	०	०	१	०	१	२
८१-१००%	०	०	०	०	०	०	०
बैदेशिक रोगजारीमा लगानी							
०-२०%	२९५	६३०	६०२	१,००२	७४३	७९४	४,०६६
२१-४०%	५	२	६	३३	१५	४	६५

४१-६०%	०	०	१	११	३	२	१७
६१-८०%	०	०	०	०	०	०	०
८१-१००%	०	०	०	०	०	०	०
विवाह, चाडपर्व, धार्मिक तथा साँस्कृतिक कार्य							
०-२०%	२१५	५९१	४८९	७७३	५०३	२७६	२,८४७
२१-४०%	८३	३८	९८	२६६	२५६	३८४	१,१२५
४१-६०%	२	३	२२	७	२	१३६	१७२
६१-८०%	०	०	०	०	०	३	३
८१-१००%	०	०	०	०	०	१	१
घर, जग्गा जमिनमा लगानी							
०-२०%	२९३	६२२	५९६	१,०३०	७५०	७९८	४,०८९
२१-४०%	७	१०	१३	१६	११	२	५९
४१-६०%	०	०	०	०	०	०	०
६१-८०%	०	०	०	०	०	०	०
८१-१००%	०	०	०	०	०	०	०
गहना खरिद तथा बचत							
०-२०%	२८७	६१५	६०१	१,०१२	७२४	७८५	४,०२४
२१-४०%	१२	१५	८	३४	३४	१३	११६
४१-६०%	०	२	०	०	३	२	७
६१-८०%	१	०	०	०	०	०	१
८१-१००%	०	०	०	०	०	०	०

अन्य							
०-२०%	२३९	४६०	५२८	७४१	५५२	५२८	३,०४८
२१-४०%	२२	११४	६७	१६७	९९	१५१	६२०
४१-६०%	१	५१	४	९६	४१	७४	२६७
६१-८०%	२	५	१	२७	३	१३	५१
८१-१००%	०	०	०	३	०	०	३

३.१७ आफ्नो खेतको उत्पादनबाट परिवारलाई खान पुग्ने समयको विवरण

आफ्नो खेतको उत्पादनबाट परिवारलाई खान पुग्ने समयको विवरण							
	वडा न.						
	१	२	३	४	५	६	कुल
६ महिना सम्म खान पुग्ने	१७६	१४०	३०६	२०८	२३५	२०७	१,२७२
वर्ष भरी पुग्ने	८७	२५९	१४०	३६१	२२३	४३७	१,५०७
१ वर्ष भन्दा बढी खान पुग्ने (विक्रि गर्ने)	०	६	३	१८	६	०	३३

खण्ड-४ : संस्थागत तथ्यांक

गाउँ/नगर वस्तुगत विवरण

संस्थागत तथ्याङ्क संकलन फाराम

बेथानचोक गाँउपालिका

१. व्यक्तिगत घटनाविवरण (प्रत्येक वर्षको चैत्र मसान्त सम्म दर्ता भएकाविवरण अनुसार)

वडा नम्बर	जन्म	मृत्यु	विवाह	सम्बन्ध विच्छेद (जोडी)	बसाइँसराई	
					आएको	गएको
१	४७	९	३७	१	०	२
२	९५	२२	३४	२	६	२
३	७८	९	३५	०	२	४
४	९३	५७	३२	१	५	१९
५	१२७	३९	५४	३	०	३
६	१६६	५९	६४	०	२	३
जम्मा	६०६	१९५	२५६	७	१५	३३

२. सामाजिक सुरक्षा कार्यक्रम विवरण (गत आ.व.को १ वर्षको विवरण लिने)

रकम रु.हजारमा

वडा नम्बर	ज्येष्ठ नागरिक			एकल महिला		पूर्ण अपाङ्ग			आसिक अपाङ्ग			बाल सुरक्षा अनुदान			दलित वर्ग		
	म	पु	रकम	म	रकम	म	पु	रकम	म	पु	रकम	म	पु	रकम	म	पु	रकम
१	४४	३४	१८७२	२२	२६४	१	१	४८	३	४	५०	२	०	१०	१	०	१२
२	६१	३०	२२५६	७४	८८८	२	३	१२०	३	३	४३	४	४	३८	२	३	६०
३	४९	५६	२५२०	८२	९८४	२	१	७२	२	१०	६०	४	४	३९	८	७	१८०
४	६५	८८	३६७२	१४२	१७०४	४	६	४०	८	६	१००	२	४	२९	४	५	१००
५	६१	५२	२७१२	९६	११५२	१	४	१२०	४	९	९४	३	२	२४	१	२	३६
६	७०	७४	३४५६	११९	१४२८	८	३	२६४	६	८	१००	९	५	६८	२	३	६०
जम्मा	३५०	३३४	१६४८८	५३५	६४२०	१८	१८	८६४	२६	४०	४४७	२४	१९	२०८	१८	२०	४४८

३. समुदायमा आधारित संस्था विवरण

१. सामुदायिक संस्था विवरण

वडा नम्बर	सामुदायिक संस्थाको संख्या										
	गै.स.स.	कृषक समूह	वन समूह	सहकारी संस्था	क्लब	परम्परागत समूह (वडघर, गुठी, भेजा)	आमा समूह	नागरिक सचेतना केन्द्र	टोल सुधार समिति / टोल विकास संस्था	उद्यमी समूह	अन्य..
१	ग्रामिण उत्थान बहुमुखि सेवा समिति	४					९				
२		८					४				
३		५					५				
४		१					९				
५	ग्रामिण उत्थान बहुमुखि सेवा समिति	६					९				
६	ग्रामिण उत्थान बहुमुखि सेवा समिति	६					९				
जम्मा		३०					२९				

४. सहकारी, बचत तथा ऋण समूहको विवरण

संस्था नाम र ठेगाना	वडा नम्बर	समूहमा आवद्ध परिवार तथा सदस्य विवरण							वचत रकम (रु.)	लगानी रकम (रु.)	लगानीको मुख्य क्षेत्र
		सदस्य संख्या			समेटेको परिवार						
		महिला	पुरुष	जम्मा	दलित	जनजाति	अन्य	जम्मा			
नभप्रतिभा बहुमुखि सहकारी संस्था लि	१			६९४						३,९३,००,५६६	कृषि,व्यपार
श्री चक्रेश्वर बचत तथा ऋण सहकारी संस्था लि	१			६३७						२,५२,५१,५१३	
अलकापुरी जैविक कफि	१			४४						६,५०,०००	कफि

उत्पादक सहकारी सस्था लि										उत्पादन
श्री महाकालस्थान महिला विकास बहुउदेशीय सहकारी सस्थां लि	१			२१३						२३,६१,४१५
भगवती कृषि सहकारी सस्थां लि	२			५२५						४९,८३,५४८
सामुदायिक बचत तथा ऋण सहकारी सस्था लि(शाख कार्यालय)	२			८१२						६०,००,०००
ज्योति मिर्मिरे सामुहिक सहकारी सस्थां लि(शाख कार्यालय)	२			४३६						५३,१८,०००
आदर्श आर्थिक बचत तथा ऋण सहकारी सस्थां लि (शाख कार्यालय)	२			४००						१,५०,००,०००
विन्धवासिनी बचत तथा ऋण सहकारी सस्थां लि (शाख कार्यालय)	२	१०३१	१६९०	२७२१						२७,५०,४९,०००
श्री भुमिमाता बहुउदेशीय सहकारी सस्थां लि	४			१३८						३४,०५,०००
श्री रतनदेवि बहुउदेशीय सहकारी सस्थां लि	४			३०७						५४,८४,०६९
श्री परिवर्तनशील डाडागाँउ बहुउदेशीय सहकारी सस्थां लि	४			४१५						३५,४०,४०८
श्री सरस्वती नारी चेतना बचत तथा ऋण सहकारी सस्थां लि	४			८०१						१,८०,००,०००
श्री कालीका नारी चेतना बचत तथा ऋण सहकारी सस्थां लि	४			५७५						२,३७,९६,४७९
श्री शुभ कामना बचत तथा ऋण सहकारी सस्थां	४			४५						२,३०,०००
श्री गणेशस्थान नारी चेतना बचत तथा ऋण सहकारी सस्थां लि	४			६९७						३,४४,५५,८७५
श्री काल्याकारी नारी चेतना	५			२२५						४२,१८,०४७

बचत तथा ऋण सहकारी संस्थां											
श्री जागरूक कृषि	५			१३७						३६,१८,७०३	
कामीडांडा बचत तथा ऋण सहकारी संस्था लि	५			५०८						७४,९९,४७६	
दक्षिण महाभारत बचत तथा ऋण सहकारी संस्था लि	५	१९	५८	७७						१६,८९,०२९	
दृष्टि चिया सहकारी संस्था लि	५			५७						३,०३,२४९	
भुगदेउ महिला बहुउदेशीय सहकारी संस्था लि	६			२७७						२७,८१,८५१	
फलफाप बचत तथा ऋण सहकारी संस्था लि	६			१५७						६,५२,९३८	
नव सृजनशील महिला समुह	६			७५						१५,०००००	
भुगदेउ बचत तथा ऋण सहकारी संस्था लि	६			३००						३५,००,०००	
असल महाकाल कृषि सहकारी संस्था लि	६			९६						१०,००,०००	

५. बाणिज्य बैंक, विकास बैंक, वित्तीय संस्था, लघु वित्त तथा सहकारी संस्था सम्बन्धी विवरण

क्र.सं.	बैंक तथा सहकारी संस्थाको नाम र ठेगाना	वडा नम्बर	वार्षिक कारोबार रकम (रु.हजारमा)	लगानी रकम (रु.)	लगानीको मुख्य क्षेत्र
क.	बाणिज्य बैंक				
१	Global IME Bank Limited	२	८,८१,२८	१,२०,००	घर निर्माण,साना उधोग,गाडी खरिद,व्यपार व्यवसायिक
ख.	लघु वित्त संस्था				
१	कालीका लघु वित्त वित्तीय संस्था लि	२	६०,००	५७,८५	घर निर्माण,साना उधोग,व्यपार व्यवसायिक,कृषि
२	मिमिरे लघु वित्त वित्तीय संस्था लि	२	४,००,००	२,००,००	घर निर्माण,साना उधोग,व्यपार व्यवसायिक,कृषि
३	विन्धवासिनी बचत तथा ऋण सहकारी संस्था (लघु वित्त वित्तीय संस्था लि)	२	३,२९,००	१,९३,०४	घर निर्माण,साना उधोग,व्यपार व्यवसायिक,कृषि
	जम्मा		१६,७०,२८	५,७०,८८	

६. गैर सरकारी संस्था सम्बन्धी विवरण

गैससको नाम र ठेगाना	समेटेको क्षेत्र	वार्षिक बजेट (रु.)	विषयगत क्षेत्र	जनशक्ति संख्या	सहयोगी विकास साभेदारको नाम
ग्रामिण विकास संस्था,बनेपा	बेथानचोक वडा २,३,५	१ करोड	कृषि,शिक्षा,बालबालिका महिला अधिकार सम्बन्धी जनचेतना	१६	Fund Board TDHLAFIN
उज्यालो नेपाल	बेथानचोक वडा १,६		शिक्षा, स्वास्थ्य		
महिला शक्ति विकास केन्द्र नेपाल	बेथानचोक वडा १,२				

शान्ति जनआर्दश सेवा केन्द्र	बेथानचोक वडा ५,६		खानेपानी तथा सरसफाइ		Fund Board
ग्रामिण प्रविधि केन्द्र	बेथानचोक वडा १,२,३		वातावरण संरक्षण, जलवायु परिवर्तन		DIB Denmark
बिल्ड चेन्ज नेपाल	बेथानचोक		प्रवलिकरण तथा पुर्ननिर्माण		
ग्रामिण उत्थान बहुमुखि सेवा समिति	बेथानचोक वडा १,५,६	१करोड	कृषि , पशुपालन,सिप विकास	७	GAC/cice Nepal
ग्रामिण समाज कल्याण संघ	बेथानचोक वडा १,२,३,४,५,६		भुकम्प पुर्नलाभरध्वज		Mercy UNICEF Nepal

अघिल्लो वर्षको कार्यप्रगति प्रतिवेदनबाट

७. गाउँपालिकाको आय विवरण

आय शीर्षक	गत वर्ष (रु. हजारमा)		चालु वर्ष (रु हजारमा)
	अनुमानित	वास्तविक	अनुमानित
शुरु मौज्दात			
घरजग्गा कर/सम्पती कर	८४	१,२८	२,००
मालपोत वा भूमिकर	८९६	३,४२	३,००
हाटवजार पसल कर	-	-	-
सवारी साधन कर	-	-	-
मनोरञ्जन कर	-	-	-
वहाल विटौरी	-	८४	१५०
विज्ञापन कर	-		
व्यवसाय कर			
व्यवसायिक भिडियो कर			
प्राकृतिक स्रोत उपयोग कर(खानी रोयल्टी)	४९६५	२१४९	१,५०
सेवा शुल्क (प्रशासनिक)		९,६४	१०,००
दस्तुर	-	-	-
विक्री आय	-	३,२६,९८	७,२०,००
दण्ड जरिवाना			

आय शीर्षक	गत वर्ष (रु. हजारमा)		चालु वर्ष (रु हजारमा)
	अनुमानित	वास्तविक	अनुमानित
अन्य आय			
स्रोत उपयोग कर			२,७२,९३
प्रदेश अनुदान :			३,४५,००
वित्तीय समानीकरण अनुदान			९८९९
सशर्त अनुदान			२०,०१,
विशेष अनुदान			०
समपुरक अनुदान			२,२६,००
संघीय अनुदान :			२६,३३,००
वित्तीय समानीकरण अनुदान			२०८८००
सशर्त अनुदान	४,७५,०४	३,९०,००	५,८२,००
विशेष अनुदान			५०,००
समपुरक अनुदान			१२७६
जम्मा आय	५,३४,४९	७,५३,६५	७०,६६,६९

८. घट्ट, मिल तथा संकलन तथा प्रसोधन सम्बन्धी विवरण (पालिकामा दर्ता भएका)

वडा नम्बर	पानी घट्ट संख्या		चिस्यान केन्द्र	कुटानी, पिसानी र पेलानी (मिल) संख्या			संकलन तथा प्रसोधन केन्द्र			विक्री केन्द्र वा कोसेली घर
	परम्परागत	सुधारिएको		पानी मिल	डिजेल मिल	विद्युत मिल	कृषि	जडिबुटी	उद्योग	
१			०							
२			२			१				
३			२	१						
४			१							
५			२			१				
६			०			१				
जम्मा			७	१		३				

९. उत्पादन तथा सेवामूलक उद्योग सम्बन्धी विवरण (उद्योग तथा प्रशोधन)

वडा नम्बर	उद्योगको नाम तथा ठेगाना	उद्योगको स्वामित्व (सरकारी, पब्लिक निजी, सहकारी)	उद्योगको प्रकार (लघु, घरेलु, साना, मफौला तथा ठूला आदी)	प्रत्यक्ष रोजगारी जना			उत्पादन हुने वस्तु र सेवाको नाम	उत्पादित वस्तु र सेवा बाट भएको बार्षिक आमदानी (रु हजारमा)
				महिला	पुरुष	जम्मा		
कुनै पनि उद्योग गाँउपलिकाको कार्यालयमा दर्ता तथा सुचिकृत छैन ।								

१०. व्यापार तथा व्यवसाय सम्बन्धी विवरण (किराना, मासु, तरकारी, फलफूल आदी)

वडा नम्बर	व्यापार तथा व्यवसाय संचालक तथा कम्पनीको नाम	व्यापार र व्यवसायको किसिम (□ कोड प्रयोग गर्ने)	पसलको प्रकार	व्यापार व्यवसायको स्वामित्व (एकल, साभेदारी र सहकारी)	वार्षिक कारोवार (रु. हजारमा)
२	पुल हाउस (सरिता खत्री)	५	पुल हाउस	एकल	३,००,०००

□ व्यापार र व्यवसायको किसिम कोड: १. किराना वा व्यापारिक वस्तु, २. मासु विक्री केन्द्र, ३. तरकारी तथा फलफूल विक्री केन्द्र, ४. दुध चिस्यान तथा विक्री केन्द्र, ५. निर्माण सामाग्री, ६. औषधी पसल वा क्लिनिक, ७. मर्मत सेवा केन्द्र, ८. इलेक्ट्रिकल तथा इलेक्ट्रोनिक्स पसल, ९. होटेल तथा रेष्टुरेण्ट, १०. कपडा तथा फेन्सी

११. पालिकामा रहेका व्यापार, व्यवसाय तथा उद्यम सम्बन्धी विवरण

४.६.१ व्यापार, व्यवसाय तथा लघु उद्यम सम्बन्धी विवरण								
क्र.स.	विवरण	वडा नम्बर						जम्मा
		१	२	३	४	५	६	
कुनै पनि व्यापार व्यवसाय गाँउपलिकाको कार्यालयमा दर्ता तथा सुचिकृत छैन ।								

१२. व्यावसायिक खेलाडीको विवरण

वडा नम्बर	खेलाडीको नाम	लिङ्ग	उमेर	खेलको नाम	खेलाडीको स्तर (राष्ट्रिय, क्षेत्रीय, जिल्लास्तर)	पाएको सम्मान वा पुरस्कार
	छैन					

१३. मुख्य चाड, पर्व तथा मेला जात्रा सम्बन्धी विवरण

वडा नम्बर	मनाइने चाडपर्व, जात्रा र मेला	स्थान	मनाउने समय	मुख्य विशेषता (धार्मिक, ऐतिहासिक, मनोरञ्जन)	कैफियत
१	दशै, तिहार,	बेथानचोक गाँउपालिका को सबै वडा	असोज कर्तिक		
२	बैशाख पुर्णिमा	बेथानचोक गाँउपालिका को सबै वडा	बैशाख	देवाली पूजा	
३	सिठी गठेमगल	बेथानचोक गाँउपालिका को सबै वडा	जेष्ठ	कुल देउताको पूजा विरुवा तथा अन्नबाली रोपेको जामिनमा मल हालने	
४	साउने संक्रान्ति	बेथानचोक गाँउपालिका को सबै वडा	श्रावण	श्रावण १ गतेको साभ भुतको घर बनाएर जालउने गर्दा भुत प्रेत नलगने	
५	जनै पूर्णिमा	बेथानचोक गाँउपालिका को सबै वडा	भद्र	देवाली पूजा नौ थरीका गेडगुडी खाने	
५	तीज	बेथानचोक गाँउपालिका	भद्र		
६	माघे संक्रान्ति	बेथानचोक गाँउपालिका को सबै वडा	माघ		
७	फागुण पूर्णिमा जात्रा	बेथानचोक नारायाण	फागुण		

		मन्दिर, कपेर महाँकाल मन्दिर			
८	होली	बेथानचोक गाँउपालिका को सबै वडा	फागुण		

१४. विपद जोखिम तथा व्यवस्थापन

१. जोखिमयुक्त (संवेदनशिल) स्थानमा बसोबास गरेका परिवार विवरण

वडा नम्बर	जोखिमयुक्त स्थान	घरघुरी संख्या					
		पहिरो	नदि कटान	बाढी	अति भिरोलो	अन्य	जम्मा
१	च्याम्राडवेशी	२५			४५		७०
२	खोरथली	७					७
४	गणेशस्थान	५					५

२. विपदको किसिम अनुसार जोखिमको समय(महिना उल्लेख गर्नुहोस्)

वडा नम्बर	विपद अनुसार जोखिमको समय (महिना)						
	आगलागी	बाढी डुवान	पहिरो	शितलहर	रोग माहामारी	सर्पको टोकाइ	जंगली जनावरबाट क्षती
१	चैत्र, वैशाख	असार श्रावन, भाद्र	असार श्रावन, भाद्र				
२	चैत्र, वैशाख	असार श्रावन, भाद्र	असार श्रावन, भाद्र				श्रावन, भाद्र
३	चैत्र, वैशाख	असार श्रावन, भाद्र	असार श्रावन, भाद्र				श्रावन, भाद्र
४	चैत्र, वैशाख	असार श्रावन, भाद्र	असार श्रावन, भाद्र				श्रावन, भाद्र
५	चैत्र, वैशाख	असार श्रावन, भाद्र	असार श्रावन, भाद्र				श्रावन, भाद्र
६	चैत्र, वैशाख	असार	असार				

		श्रावन, भाद्र	श्रावन, भाद्र				
--	--	---------------	---------------	--	--	--	--

३. विपदको असर विवरण

क्षति विवरण	विपदको क्षेत्र अनुसार क्षति विवरण								
	वडा नं.	घरगोठ		पशुपंक्षी		बाली र जग्गाजमीन		अन्य क्षती	
		परिवार	क्षति रकम (रु.)	परिवार	क्षति रकम (रु.)	परिवार	क्षति रकम (रु.)	परिवार	क्षति रकम (रु.)
आ गलागी	५	१	१६,००,०००	०	०	०	०	०	०
आ गलागी	३	१	२५,००,०००						
बाढी डुवान									
पहिरो									
शितलहर									
रोग माहामारी									
सर्पको टोकाइ									
भूकम्प									
जंगली जनावरबाट क्षती									
अन्य									
जम्मा			४१,००,०००						

४. विपदबाट क्षति सार्वजनिक संरचना तथा पूर्वाधार (गत १ बर्षको असरको आधारमा)

क्षति विवरण	विपदको क्षेत्र अनुसार क्षति विवरण										
	वडा नं.	विद्यालय		पुल पुलेसा		बाटोघाटो		कूलो नहर, खानेपानी		अन्य	
		संख्या	क्षति रकम (रु.)	संख्या	क्षति रकम (रु.)	कि.मी.	क्षति रकम (रु.)	संख्या	क्षति रकम (रु.)	संख्या	क्षति रकम (रु.)
बाढी डुवान											
पहिरो	१	१	जोखिम			१३	५ करोड	२	५० लाख		
	२			२	४ लाख	९	६ करोड	१	८० लाख		
	३					१८	४ करोड	४	१ करोड		

	४					१५	३ करोड	२	५० लाख		
	५					२२	४ करोड	३	७० लाख		
	६					२०	४ करोड	२	५० लाख		
भूकम्प											
जंगली जनावरको क्षती											
अन्य											
जम्मा											

१५. कृषि शाखा

१. आधुनिक पशुपालन फार्म (गाई, भैसी, बाखा, बंगुर र कुखुरा कृषि आदि) सम्बन्धी विवरण

वडा नम्बर	पशुपालन फर्मको नाम	फर्म रहेको ठेगाना (स्थान)	वार्षिक उत्पादन			प्रोपाईटरको नाम	रोजगारी संख्या	
			उत्पादित वस्तु	इकाई	परिमाण		महिला	पुरुष
३	माभ्र खाण्ड पशुपालन	बेथानचोक-३	दुध,मासु			युवा प्रसाद घिमिरे		
५	दमार बाखा फर्म	बेथानचोक-५	मासु			भलक मान लामा	१	१
३	आत्रेय पशुपालन	बेथानचोक-३	दुध,मासु			चेतनाथ पौडेल		
२	बेथानचोक बाखा फर्म	बेथानचोक-२	मासु			नमराज तिमल्सिना		
१	दाहाल पशुपालन	बेथानचोक-१				सोम प्रसाद दाहाल		
१	तिमल्सिना पशुपालन	बेथानचोक-१				प्रकाश तिमल्सिना		
४	राज पशुपन्थी तथा कृषि	बेथानचोक-४				राज कुमार श्रेष्ठ		
१	सुर्य कृषि फर्म	बेथानचोक-१				सुर्य बहादुर गोले		
१	चन्देवि कृषि फर्म	बेथानचोक-१				लेखनाथ दाहाल		
१	महेश्वरी कृषि फर्म	बेथानचोक-१				बिष्णु प्रसाद		

						तिमलिसना		
१	अल्कापुरी कृषि फर्म	बेथानचोक-१				नोकर्ण गौतम		
१	अल्कापुरी कृषि तथा पशुपालन फर्म	बेथानचोक-१				हिरा मणि सापकोटा		
१	गणेश कृषि फर्म	बेथानचोक-१				इन्द्र माई ब्लोन		
२	ढुंखर्क कालापानी कृषि फर्म	बेथानचोक-२				भिम प्रसाद दुगांना		
२	ढुंखर्क कृषि फर्म	बेथानचोक-२				सीताराम तिमलिसना		
२	बेथानचोक नारायण कृषि फर्म	बेथानचोक-२				राम प्रसाद तिमलिसना		
२	भिमेश्वर कृषि फर्म	बेथानचोक-२				राजेन्द्र दंगाल		
२	खहरे कृषि तथा जडीबुडी बहुउश्याय नर्सरी	बेथानचोक-२				कृष्ण प्रसाद तिमलिसना		
२	ढुंखर्क तरकारी फर्म	बेथानचोक-२				ठुली मायाँ तामाङ्ग		
२	कालीदेवि कृषि फर्म	बेथानचोक-२				टिकराम तिमलिसना		
२	कोल्काटे पशुपालन	बेथानचोक-२				सोमनाथ तिमलिसना		
३	सुजित जडीबुडी तथा कृषि फर्म	बेथानचोक-३				राजकुमार तिमलिसना		
३	जना च्याल्टीडाँडा कृषि फर्म	बेथानचोक-३				जनक प्रसाद तिमलिसना		
३	राधाकृष्ण कृषि फर्म	बेथानचोक-				बालकृष्ण तिमलिसना		
६	न्यू महाकाल कृषि फर्म	भुग्देउ				जिवनाथ तिमलिसना		
६	भुग्देउ कृषि फर्म	भुग्देउ				ईश्वरी प्रसाद तिमलिसना		
६	काभ्रेली उन्नत बाखा तथा	तवारी				राजकुमार		

	कृषि विकास प्रा.लि					लामिछाने मगर		
६	मेधाम्सु कृषि फर्म	मेधाम्सु				जय बहादुर वाईवा		
६	महाभारत कृषि नर्सरी	भुगदेउ, बनेपा				पुर्ण मान वाईवा		
३	माउण्ट महाभारत ईको अर्गानिक फर्म होमस्टे	बेथानचोक-३				कमल नेपाल		
जम्मा	फर्म तिस ओटा दाता भएको छ ।							

२. कृषि तथा पशुसेवासंग सम्बन्धित मानव संसाधन (संख्या)

वडा नम्बर	व्यवसायिक/अगुवा कृषक	सक्रिय ग्रामीण कृषी कार्यकर्ता	सक्रिय ग्रामीण पशुस्वास्थ्य कार्यकर्ता	व्यवसायिक नर्सरी संचालक
	कृषि तथा पशुसेवासंग सम्बन्धित मानव संसाधनहरूको तथ्यांक कृषि तथा पशुसेवा कार्यालयमा नभएको			

३. कृषि बजार तथा हाट बजार सम्बन्धी विवरण

कृषि बजार			हाट बजार (कृषि बजार बाहेक)			
कृषि बजारस्थलको नाम	वडा नम्बर	उपलब्ध प्रमुख पूर्वाधारहरू	हाट बजारस्थलको नाम	वडा नम्बर	हाट बजार लाग्ने दिन वा वार	उपलब्ध प्रमुख पूर्वाधार
थोक बजार						
खुद्रा बजार						
च्याम्रडबेशी	१	घर, बिजुली, पानी				
ढुंखक, गेल्लुङ्ग	२	घर, बिजुली, पानी				
महाँकालथान	३	घर, बिजुली, पानी				
भगंला	५	घर, बिजुली, पानी				
च्याल्टि	५	घर, बिजुली, पानी				
कामीडाँडा	५	घर, बिजुली, पानी				
भञ्ज्याङ्ग	६	घर, बिजुली, पानी				

भुग्देउ	६	घर, बिजुली, पानी				
मेधाम्सु	६	घर, बिजुली, पानी				
पार्थली	४	घर, बिजुली, पानी				
चलाल गणेशस्थान	४	घर, बिजुली, पानी				

१६. शिक्षा शाखा

१. विद्यालयको भौतिक अवस्था

बाल विकास केन्द्र तथा विद्यालयको नाम	बडा नम्बर	भवन संख्या		कोठा संख्या		पुस्तकालय र अध्ययन केन्द्र (छ/छैन)	प्रयोगशाला	डेस्क/वेञ्चको	खेलमैदान	कम्पाउण्ड	चर्पीको सुविधा	स्वच्छ खानेपान
		पक्की	कच्ची	पक्की	कच्ची			क्षमता (जना)	क्षेत्रफल (वर्ग मी.)	वालको किसिम (तारवार, कच्चि, पक्की/पर्खाल)	(छ/छैन)	(छ/छैन)
भैरव मा.वि बाल विकास	१	२	०	१		छ	छैन	छ	छ	तारवार	छ	छ
त्रिवेणी बाल विकास	१	१	१	१७	१	छैन	छैन	छ	छैन	खुला	छ	छ
बाघ भैरव बाल विकास	१	२		७		छैन	छैन	छ	छ	तारवार	छ	छ
चक्रेश्वर बाल विकास	१	४		१७		छ	छैन	छ	छैन	तारवार	छ	छ
चनदेवी बाल विकास	१	२		७		छैन	छैन	छ	छ	खुला	छ	छ
बालहित बाल विकास	२	२		७		छैन	छैन	छ	छ	खुला	छ	छ
पार्वती बाल विकास	२	४		२६		छ	छैन	छ	छ	तारवार	छ	छ
वेथानचोक बाल विकास	३	३		१२		छ	छैन	छ	छ	खुला	छ	छ
जनप्रीय बाल विकास	३	२		७		छ	छैन	छ	छ	खुला	छ	छ
गोरखनाथ बाल विकास	३	२		८	२	छैन	छैन	छ	छैन	खुला	छ	छ
कृष्णगोपाल बाल विकास	३	३		१९		छ	छैन	छ	छ	तारवार	छ	छ
ज्ञानज्योती	३	२		६		छैन	छैन	छ	छ	खुला	छ	छ

बाल विकास केन्द्र तथा	वडा नम्बर	भवन संख्या	कोठा संख्या		पुस्तकालय	प्रयोगशाला	डेस्क/वेञ्चको	खेलमैदान	कम्पाउण्ड बालको	चर्पीको सुविधा	स्वच्छ खानेपान
बाल विकास											
सरस्वती बाल विकास	४	३		१८	छ	छैन	छ	छ	तारवार	छ	छ
गणेश बाल विकास	४	२		१०	छ	छैन	छ	छैन	तारवार	छ	छ
भूमिमता बाल विकास	४	४		१७	छ	छैन	छ	छैन	तारवार	छ	छ
कालिका बाल विकास	४	४		१५	छ	छैन	छ	छैन	कच्चि पर्खाल	छ	छ
कपुर मांहाकाल बाल विकास	४	२		६	छैन	छैन	छ	छ	खुला	छ	छ
भिमसिनेश्वर बाल विकास	५	४		१६	छ	छ	छ	छैन	खुला	छ	छ
आत्मा विकास बाल विकास	५	६		१८	छ	छ	छ	छैन	तारवार	छ	छ
कपेर बाल विकास	५	३		६	४	छैन	छैन	छ	छैन	खुला	छ
मिलन बाल विकास	५	२		४	२	छैन	छैन	छ	छैन	खुला	छ
बाल उन्नती बाल विकास	६	३		९		छ	छैन	छ	छैन	तारवार	छ
सस्वती बाल विकास	६	३		६	८	छैन	छ	छ	छैन	खुला	छ
सिता बाल विकास	६	२		९	६	छ	छैन	छ	छैन	तारवार	छ
कालिदेवी बाल विकास	६	२		८		छैन	छैन	छ	छैन	तारवार	छ

२. तहगत रुपमा विद्यालय (सामुदायिक, संस्थागत, मदरसा, गुम्बा) तथा विद्यार्थी संख्या

विद्यालयको नाम	वडा नम्बर	विद्यालयको किसिम (सामुदायिक, संस्थागत, मदरसा, गुम्बा) प्राविधिक/सामान्य	पूर्व प्राथमिक			आधारभूत (१-८)			माध्यमिक (९-१२)			जम्मा		
			छात्रा	छात्र	जम्मा	छात्रा	छात्र	जम्मा	छात्रा	छात्र	जम्मा	छात्रा	छात्र	जम्मा
चक्रेश्वर मा.वि, च्याम्राडवेसी	१	सामुदायिक	८	१२	२०	५६	५९	११५	४३	२०	६३	१०७	९१	१९८

विद्यालयको नाम	वडा नम्बर	विद्यालयको किसिम (सामुदायिक, संस्थागत, मदरसा, गुम्बा) प्राविधिक/सामान्य	पूर्व प्राथमिक			आधारभूत (१-८)			माध्यमिक (९-१२)			जम्मा		
			छात्रा	छात्र	जम्मा	छात्रा	छात्र	जम्मा	छात्रा	छात्र	जम्मा	छात्रा	छात्र	जम्मा
चन्देवी प्रा.वि, थलागाँउ	१	सामुदायिक	६	५	११	१५	२४	३९	०	०	०	२१	२९	५०
बाग भैरव प्रा.वि, कलासिं	१	सामुदायिक	२	८	१०	१२	२२	३४	०	०	०	१४	३०	४४
भैरव मा.वि, भिगो डाँडा	१	सामुदायिक	६	७	१३	४७	५८	१०५	२१	७	२८	७४	७२	१४६
त्रिवेनी प्रा.वि, फुर्के थली	१	सामुदायिक	०	१	१	७	१०	१७	०	०	०	७	११	१८
पार्वती मा.वि,	२	सामुदायिक	१०	७	१७	१५५	१६५	३२०	२०५	१२१	३२६	३७०	२९३	६६३
बालहित प्रा.वि,	२	सामुदायिक	५	६	११	१९	१८	३७	०	०	०	२४	२४	४८
जयराम प्रा.वि,	२	सामुदायिक	०	०	०	१७	१४	३१	०	०	०	१७	१४	५१
कृष्ण गोपाल मा.वि, माहाकालथान	३	सामुदायिक	८	६	१४	९७	७९	१७६	३६	३२	६८	१४१	११७	२५८
बेथनाचोक आ.वि बाह्रबिसे	३	सामुदायिक	६	४	१०	४६	३८	८४	०	०	०	५२	४२	९४
ज्ञानज्योती प्रा.वि	३	सामुदायिक	५	४	९	२२	१२	३४	०	०	०	२७	१६	४३
गोरखनाथ प्रा.वि	३	सामुदायिक	६	४	१०	१७	११	३३	०	०	०	२३	१५	३८
जनप्रिय प्रा.वि	३	सामुदायिक	११	६	१७	१८	१५	३३	०	०	०	२९	२१	५०
सरस्वति मा.वि	४	सामुदायिक	८	८	१६	६२	५०	११२	२३	७	३०	९३	६५	१५८
भूमिमाता मा.वि	४	सामुदायिक	६	१३	१९	४५	५४	९९	९	१६	२५	६०	८३	१४३
कालिका मा.वि	४	सामुदायिक	२	४	६	५५	५३	१०८	२१	२२	४३	७८	७९	१५७
गणेश आ.वि	४	सामुदायिक	०	०	०	४४	३५	७९	०	०	०	४४	३५	७९

विद्यालयको नाम	वडा नम्बर	विद्यालयको किसिम (सामुदायिक, संस्थागत, मदरसा, गुम्बा) प्राविधिक/सामान्य	पूर्व प्राथमिक			आधारभूत (१-८)			माध्यमिक (९-१२)			जम्मा		
			छात्रा	छात्र	जम्मा	छात्रा	छात्र	जम्मा	छात्रा	छात्र	जम्मा	छात्रा	छात्र	जम्मा
कपुरमहाकाल आ.वि	४	सामुदायिक	९	२	११	१७	१४	३१	०	०	०	२६	१६	४२
नासुरी माहाकाल आ.वि	४	सामुदायिक	०	०	०	१३	११	२४	०	०	०	१३	११	२४
आत्म विकास मा.वि.	५	सामुदायिक	११	१२	२३	८५	९०	१७५	६५	४०	१०५	१६१	१४२	३०३
भिमसिनेश्वर मा.वि.	५	सामुदायिक	२	४	६	६१	८१	१४१	१९	१७	३६	८२	१०२	१८४
कपेर आधारभुत वि.	५	सामुदायिक	६	२	८	६४	३३	९७	०	०	०	७०	४१	१११
मिलन प्रा.वि	५	सामुदायिक	०	०	०	१०	९	१९	०	०	०	१०	९	१९
सरस्वति मा.वि	६	सामुदायिक	१०	१०	२०	१२३	१२८	२५१	४९	२६	७५	१८२	२१३	३९५
तावरी बुद्ध आदर्श प्रा.वि	६	सामुदायिक	०	०	०	१३	१७	३०	०	०	०	१३	१७	३०
बालउन्नती प्रा.वि	६	सामुदायिक	८	८	१६	२८	१६	४४	०	०	०	३६	२४	६०
धन लक्ष्मीदेवी प्रा.वि	६	सामुदायिक	०	०	०	९	७	१६	०	०	०	९	७	१६
कालिदेवी प्रा.वि	६	सामुदायिक	८	४	१२	९	१४	२३	०	०	०	१७	१८	३५
बालउन्नी प्रा.वि	६	सामुदायिक	५	२	७	१०	११	२१	०	०	०	१५	१३	२८
सिता प्रा.वि	६	सामुदायिक	७	६	१३	३४	१९	५३	०	०	०	४१	२५	६६
जम्मा					३००			२१५९						८०६

३. कलेज तथा विद्यार्थी संख्या

कलेज/क्याम्पसको नाम	वडा नम्बर	संकाय	पढाई हुने तह	पढाई हुने प्रमुख विषयहरु	विद्यार्थी संख्या		
					छात्रा	छात्र	जम्मा
पार्वति बहुमुखि क्याम्पस	२	शिक्षा, व्यवस्थापन	स्तनाक	नेपाली, गणिता, अग्रेजी	१००	५०	१५०
जम्मा					१००	५०	१५०

४. शिक्षक विवरण

विद्यालयको नाम	वडा नम्बर	किसिम (सामुदायिक, संस्थागत, मदरसा, गुम्बा)	स्वीकृत दरबन्दी संख्या	कार्यरत शिक्षक संख्या		महिला शिक्षक संख्या		विषयगत शिक्षक संख्या		
				शिक्षक	शिक्षिका	आधारभूत	माध्यामिक	गणित	विज्ञान	अंग्रेजी
चक्रेश्वर मा.वि, च्याम्राडवेसी	१	सामुदायिक	प्रा.वि-५ नि.मा-२ मा.वि-१	१५	३	२	०	१	१	१
चन्देवी प्रा.वि, थलागाँउ	१	सामुदायिक	प्रा.वि-३ राहत-१	४	२	१				
बाग भैरव प्रा.वि, कलासिं	१	सामुदायिक	प्रा.वि-३	३	२	०				
भैरव मा.वि, भिगे डाँडा	१	सामुदायिक	प्रा.वि-३ नि.मा-२ मा.वि-१	८	२	१	१	१	१	१
त्रिवेनी प्रा.वि, फुके थली	१	सामुदायिक	प्रा.वि-१	४	१	०				
पार्वती मा.वि,	२	सामुदायिक	प्रा.वि-५ नि.मा-१ मा.वि-८ राहत-२ नि मा	१६	६	५	०	१	१	१
बालहित प्रा.वि,	२	सामुदायिक	प्रा.वि-४	२	४	२				
जयराम प्रा.वि,	२	सामुदायिक	प्रा.वि-५	४	१	०				
कृष्ण गोपाल मा.वि, माहाँकालथान	३	सामुदायिक	प्रा.वि-६ नि.मा-१ मा.वि-१	१०	४	२	०	०	०	१

विद्यालयको नाम	वडा नम्बर	किसिम (सामुदायिक, संस्थागत, मदरसा, गुम्बा)	स्वीकृत दरबन्दी संख्या	कार्यरत शिक्षक संख्या		महिला शिक्षक संख्या		विषयगत शिक्षक संख्या		
				शिक्षक	शिक्षिका	आधारभूत	माध्यामिक	गणित	विज्ञान	अंग्रेजी
			राहत-२, निमा							
बेथनाचोक आ.वि, बाह्रबिसे	३	सामुदायिक	प्रा.वि-५ नि.मा-२ राहत-१	६	५	२	०	१	१	१
ज्ञानज्योती प्रा.वि,	३	सामुदायिक	प्रा.वि-५ राहत-१	२	३	१				
गोर्खतनाथ प्रा.वि,	३	सामुदायिक	प्रा.वि-२ राहत-१	१	४	२				
जनप्रिय प्रा.वि,	३	सामुदायिक	प्रा.वि-१ राहत-२	१	४	२				
सरस्वति मा.वि	४	सामुदायिक	प्रा.वि-५ नि.मा-१ मा.वि-१	७	५	३	०	०	१	०
भुमिमाता मा.वि	४	सामुदायिक	प्रा.वि-४ नि.मा-२ मा.वि-१	६	५	२	०	१	०	०
कालिका मा.वि	४	सामुदायिक	प्रा.वि-५ राहत नि.मा-२ मा.वि-१	८	४	१	०	०	०	०
गणेश आ.वि	४	सामुदायिक	प्रा.वि-५	५	२	०	०			
कपुरमहाकाल आ.वि	४	सामुदायिक	प्रा.वि-२	२	२	०	०			
नासुरी माहाकाल आ.वि	४	सामुदायिक	प्रा.वि-३	३	१	१				
आत्म विकास मा.वि.	५	सामुदायिक	प्रा.वि-५ नि.मा-४ मा.वि-३	१२	४	१	०	०	०	१
भिमसिनेश्वर मा.वि.	५	सामुदायिक	प्रा.वि-५ नि.मा-४	८	५	३	०	०	१	०

विद्यालयको नाम	वडा नम्बर	किसिम (सामुदायिक, संस्थागत, मदरसा, गुम्बा)	स्वीकृत दरबन्दी संख्या	कार्यरत शिक्षक संख्या		महिला शिक्षक संख्या		विषयगत शिक्षक संख्या		
				शिक्षक	शिक्षिका	आधारभूत	माध्यामिक	गणित	विज्ञान	अंग्रेजी
			मा.वि-१							
कपेर आधारभुत वि.	५	सामुदायिक	प्रा.वि३ रहत-१	३	३	१				
मिलन प्रा.वि	५	सामुदायिक	प्रा.वि-०	१	३					
सरस्वति मा.वि	६	सामुदायिक	प्रा.वि-५ नि.मा-४ मा.वि-१	९	५	१	२	१	१	०
तावरी बुद्ध आदर्श प्रा.वि	६	सामुदायिक	प्रा.वि-०	०	२					
बालउन्नती प्रा.वि	६	सामुदायिक	प्रा.वि-३	२	१	१				
धन लक्ष्मीदेवी प्रा.वि	६	सामुदायिक	प्रा.वि २	१	१	१				
कालिदेवी प्रा.वि	६	सामुदायिक	प्रा.वि-३	२	२	०				
बालउन्नी प्रा.वि	६	सामुदायिक	प्रा.वि-४	४	०					
सिता प्रा.वि	६	सामुदायिक	प्रा.वि-४	५	१	०	०	०	०	०
जम्मा:३० विद्यालय			प्रा.वि-१०० नि.मा-२५ मा.वि-१७ राहत-१६ अन्य -८२	१५४	८६	३५	३	६	७	६

५. भर्ना दर, निरन्तरता दर, शिकाई उपलब्धी दर

विद्यालयको नाम, स्थान र किसिम (सामुदायिक, संस्थागत, मदरसार गुम्बा)	वडा नम्बर	खुद भर्ना दर			निरन्तरता दर			सिकाई उपलब्धी दर			उत्तिर्ण दर		
		पूर्व प्राथमिक	आधारभूत	माध्यामिक	पूर्व प्राथमिक	आधारभूत	माध्यामिक	कक्षा ८	कक्षा १०	कक्षा १२	कक्षा ८	कक्षा १०	कक्षा १२

६. विद्यार्थी उत्तिर्ण दर

विद्यालयको नाम, स्थान र किसिम (सामुदायिक, संस्थागत, मदरसार गुम्बा)	वडा नम्बर	जम्मा विद्यार्थी		आधारभूत शिक्षा पुरा गर्ने विद्यार्थी		छात्रवृत्ती वा अन्य सुविधा पाउने विद्यार्थी		दिवा खाजा खान पाउने विद्यार्थी		कक्षा ९ मा प्राविधिक विषयमा भर्ना हुने विद्यार्थी		विज्ञान विषयमा कक्षा ११ मा भर्ना हुने विद्यार्थी	
		छात्र	छात्रा	छात्र	छात्रा	छात्र	छात्रा	छात्र	छात्रा	छात्र	छात्रा	छात्र	छात्रा

७. शैक्षिक गुणस्तर सम्बन्धी विवरण

विद्यालयको नाम, ठेगाना र किसिम	वडा नम्बर	अपाङ्ग विद्यार्थी श्रोत कक्षा (भएको/नभएको)	ऋद्यभन्च कार्यान्वयन (भएको/नभएको)	एकीकृत पाठ्यक्रम (भएको/नभएको)	इन्टरनेट सुविधा (भएको/नभएको)	छुट्टै प्रधानाध्यापक दरबन्दी (भएको/नभएको)
चक्रेश्वर मा.वि, च्याम्राडवेसी	१	नभएको		भएको	भएको	नभएको
चन्देवी प्रा.वि, थलागाँउ	१	नभएको		भएको	नभएको	नभएको
बाग भैरव प्रा.वि, कलासिं	१	नभएको		भएको	नभएको	नभएको
भैरव मा.वि, भिगे डाँडा	१	नभएको		भएको	भएको	नभएको
त्रिवेनी प्रा.वि, फुर्के थली	१	नभएको		भएको	नभएको	नभएको
पार्वती मा.वि,	२	नभएको		भएको	भएको	नभएको
बालहित प्रा.वि,	२	नभएको		भएको	नभएको	नभएको
जयराम प्रा.वि,	२	नभएको		भएको	नभएको	नभएको
कृष्ण गोपाल मा.वि,	३	नभएको		भएको	भएको	नभएको

माहाकालथान						
वेथनाचोक आ.वि, बाह्रविसे	३	नभएको		भएको	भएको	नभएको
ज्ञानज्योती प्रा.वि,	३	नभएको		भएको	नभएको	नभएको
गोर्खतनाथ प्रा.वि,	३	नभएको		भएको	नभएको	नभएको
जनप्रिय प्रा.वि	३	नभएको		भएको	नभएको	नभएको
सरस्वति मा.वि	४	नभएको		भएको	नभएको	नभएको
भूमिमाता मा.वि	४	नभएको		भएको	भएको	नभएको
कालिका मा.वि	४	नभएको		भएको	भएको	नभएको
गणेश आ.वि	४	नभएको		भएको	भएको	नभएको
कपुरमहाकाल आ.वि	४	नभएको		भएको	नभएको	नभएको
नासुरी माहाकाल आ.वि	४	नभएको		भएको	नभएको	नभएको
आत्म विकास मा.वि.	५	नभएको		भएको	भएको	नभएको
भिमसिनेश्वर मा.वि.	५	नभएको		भएको	भएको	नभएको
कपेर आधारभुत वि.	५	नभएको		भएको	नभएको	नभएको
मिलन प्रा.वि	५	नभएको		भएको	नभएको	नभएको
सरस्वति मा.वि	६	नभएको		भएको	भएको	नभएको
तावरी बुद्ध आदर्श प्रा.वि	६	नभएको		भएको	नभएको	नभएको
बालउन्नती प्रा.वि	६	नभएको		भएको	नभएको	नभएको
धन लक्ष्मीदेवी प्रा.वि	६	नभएको		भएको	नभएको	नभएको
कालिदेवी प्रा.वि	६	नभएको		भएको	नभएको	नभएको
बालउन्नी प्रा.वि	६	नभएको		भएको	नभएको	नभएको
सिता प्रा.वि	६	नभएको		भएको	नभएको	नभएको

८. बालमैत्री शिक्षा सम्बन्धी विवरण

विद्यालयको नाम र ठेगाना	वडा नम्बर	विद्यालय शान्ति क्षेत्र कार्यान्वयन (भएको/ नभएको)	विद्यालय सुधार योजना अद्यावधिक (भएको/ नभएको)	बाल क्लब गठन (भएको/नभएको)	बालमैत्री शिक्षण विधिको प्रयोग (भएको/नभएको)

चक्रेश्वर मा.वि, च्याम्राडवेसी	१	नभएको	भएको	भएको	भएको
चन्देवी प्रा.वि, थलागाँउ	१	नभएको	भएको	नभएको	भएको
बाग भैरव प्रा.वि, कलासिं	१	नभएको	भएको	नभएको	भएको
भैरव मा.वि, भिगो डाँडा	१	नभएको	भएको	भएको	भएको
त्रिवेनी प्रा.वि, फुर्के थली	१	नभएको	भएको	नभएको	भएको
पार्वती मा.वि,	२	नभएको	भएको	भएको	भएको
बालहित प्रा.वि,	२	नभएको	भएको	नभएको	भएको
जयराम प्रा.वि,	२	नभएको	भएको	नभएको	भएको
कृष्ण गोपाल मा.वि, माहाँकालथान	३	नभएको	भएको	नभएको	भएको
बेथनाचोक आ.वि, बाह्रविसे	३	नभएको	भएको	नभएको	भएको
ज्ञानज्योती प्रा.वि,	३	नभएको	भएको	नभएको	भएको
गोर्खतनाथ प्रा.वि,	३	नभएको	भएको	नभएको	भएको
जनप्रिय प्रा.वि	३	नभएको	भएको	नभएको	भएको
सरस्वति मा.वि	४	नभएको	भएको	भएको	भएको
भुमिमाता मा.वि	४	नभएको	भएको	भएको	भएको
कालिका मा.वि	४	नभएको	भएको	भएको	भएको
गणेश आ.वि	४	नभएको	भएको	नभएको	भएको
कपुरमहाकाल आ.वि	४	नभएको	भएको	नभएको	भएको
नासुरी माहाँकाल आ.वि	४	नभएको	भएको	नभएको	भएको
आत्म विकास मा.वि.	५	नभएको	भएको	भएको	भएको
भिमसिनेश्वर मा.वि.	५	नभएको	भएको	भएको	भएको
कपेर आधारभुत वि.	५	नभएको	भएको	नभएको	भएको
मिलन प्रा.वि	५	नभएको	भएको	नभएको	भएको
सरस्वति मा.वि	६	नभएको	भएको	भएको	भएको
तावरी बुद्ध आदर्श प्रा.वि	६	नभएको	भएको	नभएको	भएको
बालउन्नती प्रा.वि	६	नभएको	भएको	नभएको	भएको
धन लक्ष्मीदेवी प्रा.वि	६	नभएको	भएको	नभएको	भएको
कालिदेवी प्रा.वि	६	नभएको	भएको	नभएको	भएको
बालउन्नी प्रा.वि	६	नभएको	भएको	नभएको	भएको
सिता प्रा.वि	६	नभएको	भएको	नभएको	भएको

९. छात्रवृत्ती तथा लक्षित सुविधाको विवरण

विद्यालयको नाम र ठेगाना (किसिम र तह)	वडा नम्बर	छात्रवृत्तीको किसिम अनुसार												
		दलित		अपाङ्ग		छात्रा	विपन्न		जेहेन्दार		अन्य सुविधा			
		छात्र	छात्रा	छात्र	छात्रा		छात्र	छात्रा	छात्र	छात्रा	छात्र	छात्रा		
चक्रेश्वर मा.वि, च्याम्प्राडवेसी	१					४९								
चन्देबी प्रा.वि, थलागाँउ	१					१७								
बाग भैरव प्रा.वि, कलासिं	१					१०								
भैरव मा.वि, भिगे डाँडा	१					५३								
त्रिवेनी प्रा.वि, फुर्के थली	१					४								
पार्वती मा.वि,	२					१६३								
बालहित प्रा.वि,	२					२०								
जयराम प्रा.वि,	२					४								
कृष्ण गोपाल मा.वि, माहाँकालथान	३					८४								
बेथनाचोक आ.वि बाह्रबिसे	३					४६								
ज्ञानज्योती प्रा.वि	३					२३								
गोरखनाथ प्रा.वि	३					१७								
जनप्रिय प्रा.वि	३					१७								
सरस्वति मा.वि	४					७४								
भुमिमाता मा.वि	४					६४								
कालिका मा.वि	४					३९								
गणेश आ.वि	४					३०								
कपुरमहाकाल आ.वि	४					१३								
नासुरी माहाँकाल आ.वि	४					१४								
आत्म विकास मा.वि.	५					९२								
भिमसिनेश्वर मा.वि.	५					९३								
कपेर आधारभुत वि.	५					६९								
मिलन प्रा.वि	५					१३								
सरस्वति मा.वि	६					१२२								
तावरी बुद्ध आदर्श प्रा.वि	६					२१								
बालउन्नती प्रा.वि	६					२८								
धन लक्ष्मीदेवी प्रा.वि	६					१५								
कालिदेवी प्रा.वि	६					२२								
बालउन्नी प्रा.वि	६					१२								

सिता प्रा.वि	६					३३							
--------------	---	--	--	--	--	----	--	--	--	--	--	--	--

१७. स्वास्थ्य शाखा

१. स्वास्थ्य संस्था विवरण

स्वास्थ्य संस्थाको नाम र ठेगाना	वडा नम्बर	संस्थाको प्रकार	स्वास्थ्यकर्मि		शैया संख्या	प्रसूती सेवा	ल्याव	उपलब्ध सेवा तथा सुविधा (उपलब्ध छ/छैन)							
			स्विकृत दरबन्दी	पूर्तिकृत अवस्था				क्लिनिक	एक्सरे सेवा	परिवार नियोजन	खोप सेवा	एससि टि	पारामर्श सेवा	सुरक्षित मातृत्व सेवा	रक्त संचार सेवा
च्याम्रडवेशी स्वास्थ्य चौकी	१	३	६	४	छैन	छ	छैन	०	०	छ	छ	०	१२	छ	०
ढुंखर्कस्वास्थ्य चौकी	२	३	६	५	छैन	छ	छ	०	०	छ	छ	०	१२	छ	०
महांकालस्थान सामुदायिक स्वास्थ्य इकाई	३	१४	३	३	छैन	छैन	छैन	०	०	छ	छ	०	१२	छ	०
चलाल गणेशस्थान स्वास्थ्य चौकी	४	३	६	५	छैन	छैन	छैन	०	०	छ	छ	०	१२	छ	०
च्यासिंखर्क स्वास्थ्य चौकी	५	३	६	५	छैन	छैन	छैन	०	०	छ	छ	०	१२	छ	०
पागु भुन्दे स्वास्थ्य चौकी	६	३	६	५	छैन	छ	छैन	०	०	छ	छ	०	१२	छ	०
पटगाँउवेशी सामुदायिक स्वास्थ्य इकाई	४	१४	३	३	छैन	छैन	छैन	०	०	छ	छ	०	१२	छ	०

२. चिकित्सक तथा स्वास्थ्यकर्मीको विवरण

स्वास्थ्य संस्थाको नाम र ठेगाना	वडा नम्बर	प्रकार	कार्यरत स्वास्थ्यकर्मीको संख्या									
			विशेषज्ञ चिकित्सक	सामान्य चिकित्सक	हे.अ.	नर्स	अहेव	अनमी	ल्याव टेक्निसियन	अन्य	अन्य	
च्याम्रडवेशी स्वास्थ्य चौकी	१	३	०	०	१	०	१	२	०	१		
ढुंखर्कस्वास्थ्य चौकी	२	३	०	०	१	०	२	३	१	१		
महांकालस्थान सामुदायिक स्वास्थ्य	३	१४	०	०	०	०	१	१	०	१		

चलाल गणेशस्थान स्वास्थ्य चौकी	४	३	०	०	१	०	२	२	०	१
च्यासिंखर्क स्वास्थ्य चौकी	५	३	०	०	१	०	२	२	०	१
पागु भुग्दे स्वास्थ्य चौकी	६	३	०	०	१	०	२	३	०	१
पटगाँउवेशी सामुदायिक स्वास्थ्य इकाई	४	१४	०	०	०	०	१	०	०	१
जम्मा			०	०	५	०	१०	१३	०	७

३. खोप तथा पोषण सम्बन्धी विवरण

वडा नम्बर	बालबालिका संख्या			खोप लिने बालबालिका संख्या					५ वर्ष मुनीका बालबालिका	
	१ वर्ष मुनीका	२ वर्ष मुनीका	५ वर्ष मुनीका	विसिजि	पेण्टाभ्या लेण्ट	पोलियो तेश्रो	दादुरा /रुबेला	जापानिज इन्सफलाइटिस (जे.ई.)	बृद्धी अनुगमन गरिएका	बृद्धी अनुगमन गरिएका मध्ये कुषोषित
१	३६	७६	१९८	२८	३७	३७	३१	३८	१०९	०
२	५८	१२४	३०७	६४	९२	९२	८७	८५	१९९	०
३	५१	१२४	२५२							०
४	८८	१८२	४४८	४६	९६	९६	१०१	९२	७८	०
५	६१	१३२	३०७	२०	४५	४५	४६	४७	१९९	
६	७६	१५८	३८९	५२	५८	५८	५३	६७	९७	०
जम्मा	३७०	७९६	१९०१	२१०	३२८	३२८	३१८	३२९	६८२	०

४. सुरक्षित मातृत्व सम्बन्धी विवरण

वडा नम्बर	गत वर्षको गर्भवती/प्रसु ती भएका महिला संख्या	टि.टि. खोप लिने गर्भवती		गर्भावस्थाको ४ पटक जाँच गराउने गर्भवती संख्या	प्रसुती भएको आधारमा गर्भवतीको संख्या		
		टी.टी. १ (पहिलो जाँचमा)	टी.टी. २ (पहिलो खोप लिएको एक महिना पछि)		स्वास्थ्य संस्थामा	दक्ष स्वास्थ्यकर्मी को सहयोगमा घरमा	स्वास्थ्यकर्मी को अनुपस्थितिमा घरमा

१	२४	२१	१ ६	१३	१५	०	०
२	७९	६४	५ ९	५९	६९	०	०
३					०	०	०
४	२६	२४	२८	२८	०	०	०
५	२४	१९	२ ९	२९	०	०	०
६	३८	४५	३ ९	३१	२६	०	०
जम्मा	१९१	१७३	१७१	१६०	११०	०	०

५. सुरक्षित मातृत्व सम्बन्धी विवरण

वडा नं	गर्भावस्था/प्रसुती अवस्था/सुत्केरी पछिको ६ हप्ता भित्र मृत्यु भएका महिला	जीवित नवजात शिशु संख्या	मृत जन्म नवजात शिशु	जन्मेको रक दिनभित्र मृत्यु भएका नवजात शिशु	१५-५९ वर्षका महिलाको संख्या	परिवार नियोजनको साधन प्रयोग गर्ने				महिला स्वास्थ्य स्वयंसेविका संख्या
						महिला		पुरुष		
						स्थायी	अस्थायी	स्थायी	अस्थायी	
१	०	१५	०	०	४७८	०	७९	०	०	९
२	०	६९	०	०	८१४	०	२७३	०	०	५
३	०	०	०	०	७०४	०		०	०	४
४	०	०	०	०	१२७२	०	२८५	०	०	१४
५	०	०	०	०	८४२	०	१७३	०	०	९
६	०	२६	०	०	९९७	०	२१८	०	०	९
	जम्मा	११०	०	०	५१०७	०	१०२८	०	०	५०

६. गाउँपालिका/नगरपालिका भित्रमा देखा परेका प्रमुख रोग र तिनको उपचारसम्बन्धी विवरण

क्र.सं.	रोगको नाम	रोगी/विरामी संख्या	उपचार भएको संख्या	फलोअप गरिएको संख्या	रेफर गरिएको संख्या	मृत्यु भएको संख्या

१	निमोनिया	९८	०	०	०	०
२	भाडा पखाला	४४९	०	०	०	०
३	मलेरिया		०	०	०	०
४	कालाजार		०	०	०	०
५	क्षय रोग (टिबी)	१९	०	०	०	०
६	कुष्ठ रोग		०	०	०	०
७	रक्तचाप		०	०	०	०
८	मुटु रोग		०	०	०	०
९	ग्यास्टीक/अल्सर	२८८	०	०	०	०
१०	पक्षघात		०	०	०	०
११	एचआइभि एड्स		०	०	०	०
१३	क्यान्सर		०	०	०	०
१४	मधुमेह (चिनी रोग)		०	०	०	०
१५	दम (स्वासप्रश्वास)	१८५	०		०	०
१६	प्रसुतीजन्य रोग		०		०	०
१७	अन्य		०		०	०
	जम्मा	१०३९	०	०	०	०

नोट :- स्वास्थ्य संस्थामा सवैभन्दा बढी आएका १० वटा रोगहरुको नाम क्रमशः लेख्ने (रोगको नाम सूची राख्ने)

1. Uptper Reopiratory Tract Infection (URTI)-1632
2. Gastritis-864
3. Headache-779
4. Falls/Injuries/Fractures-705
5. Maskuloskeletal pain (Backache)-482
6. Diarrhoea (Non-Infections)-449
7. Conjunctivitis-425
8. Dermatitis/Eczema-296
9. Tonsilitis-288
10. Gator-Enteritis-288
11. Rhinitis-254

२. जडिबुटी भन्नाले काठ, दाउरा र स्याउला बाहेक अन्य वन पैदावर जस्तै: जरा, पात, फल, फूल, खोटो, रस, चोप, कोया, विया, भुवा आदी बुभन्नु पर्दछ ।

१८. जडिबुटीको विवरण

जडिबुटीको नाम	वनको नाम	वडा नम्बर	उत्पादन (के.जि.)	बार्षिक आम्दानी (रु. हजारमा)	बार्षिक राजस्व संकलन (रु. हजारमा)
लौठ सल्ला	बेथानचोक गाँउपालिकाको सबै वन	१,२,३,४,५,६			
ठिग्रे सल्ला					
विस्वामा					
लोक्ता					
अघोली					
भयाउ					
सुगन्धवाल					
चिराइतो					
मजिठो					
कुरीलो					
जम्मा	यी जडिबुडी छन व्यवसायिक रुपले उत्पादन गरेको छैन।				

१९. जनप्रतिनिधिहरूको नामावली

क्र.स.	पद	वडा नं.	राजनैतिक दल	निर्वाचितको नाम	प्राप्त मत
१	अध्यक्ष		नेपाली कांग्रेस	प्रेम बहादुर तिमल्सिना	३८६८
२	उपाध्यक्ष		नेपाली कांग्रेस	सरिता लामिछाने	३८५२
वडा नं. १					
३	वडा अध्यक्ष	१	नेपाली कांग्रेस	सोम नाथ घिमिरे	४५९
४	महिला सदस्य	१	नेपाली कांग्रेस	हिरामाई तिमल्सिना	४८४
५	दलित महिला सदस्य	१	नेपाली कांग्रेस	चन्द्रमाया विश्वकर्मा	४८८
६	सदस्य	१	नेपाली कांग्रेस	मर्दानसिं पाख्रिन	४९७
७	सदस्य	१	नेपाली कांग्रेस	गोपाल कृष्ण सापकोटा	४८१
वडा नं. २					
८	वडा अध्यक्ष	२	नेपाली कांग्रेस	भगवान घिमिरे	७५८
९	महिला सदस्य	२	नेपाली कांग्रेस	भगवती देवी तिमल्सिना	७५५
१०	दलित महिला	२	नेपाली कांग्रेस	रेनुका परियार	७६६
११	सदस्य	२	नेपाली कांग्रेस	रामप्रसाद अधिकारी	७३१
१२	सदस्य	२	नेपाली कांग्रेस	नवराज के.सी.	७७१
वडा नं. ३					
१३	वडा अध्यक्ष	३	नेपाली कांग्रेस	दिल बहादुर श्रेष्ठ	६७१
१४	महिला सदस्य	३	नेपाली कांग्रेस	विना स्याङ्तान	६८२
१५	दलित महिला	३	नेपाली कांग्रेस	पुर्णकुमारी नेपाली	७१५
१६	सदस्य	३	नेपाली कांग्रेस	बुद्धिकृष्ण सापकोटा	६५२
१७	सदस्य	३	नेपाली कांग्रेस	सुदर्शन तिमल्सिना	६६७
वडा नं. ४					
१८	वडा अध्यक्ष	४	नेपाली कांग्रेस	लाल बहादुर श्रेष्ठ	१०३३
१९	महिला सदस्य	४	नेपाली कांग्रेस	दिल कुमारी तामाङ	९६३
२०	दलित महिला	४	नेपाली कांग्रेस	जयन्ती दमाई	९६०
२१	सदस्य	४	नेपाली कांग्रेस	कर्ण तामाङ	९२४
२२	सदस्य	४	नेपाली कांग्रेस	अरुण महत	९३९
वडा नं. ५					
२३	वडा अध्यक्ष	५	नेपाली कांग्रेस	खजेञ्ची बहादुर लामा	६०४
२४	महिला सदस्य	५	नेपाली कांग्रेस	सञ्चमाया तामाङ	६१०
२५	दलित महिला	५	नेपाली कांग्रेस	सानुकान्छी विश्वकर्मा	५९६
२६	सदस्य	५	नेपाली कांग्रेस	सुकुलाल भोलन तामाङ	५९८
२७	सदस्य	५	नेपाली कांग्रेस	गणेश प्रसाद दाहाल	५८०
वडा नं. ६					

२८	वडा अध्यक्ष	६	नेपाली कांग्रेस	विष्णु तामाङ	३९७
२९	महिला सदस्य	६	नेपाली कांग्रेस	माईली तामाङ	३७०
३०	दलित महिला	६	नेपाली कांग्रेस	सानी कमिनी	३६५
३१	सदस्य	६	नेपाली कांग्रेस	बाबुकाजी तामाङ	३६३
३२	सदस्य	६	तत्कालिन माओवादी केन्द्र	विनोद तामाङ	३६०

२०. विषयगत समितिका पदाधिकारीहरु

क्र.स.	पदाधिकारीको नाम	जिम्मेवारी	ठेगाना	मोवाईल नं.
क	आर्थिक विकास क्षेत्र समिति			
१	श्री भगवान घिमिरे	संयोजक	वडा नं. २	९८४१४०३६१६
२	श्री दिल कुमारी तामाङ	सदस्य	वडा नं. ४	९८४१८२५३०७
३	श्री नवराज के.सी.	सदस्य	वडा नं. २	९८५१००५५९१
४	श्री विना तामाङ	सदस्य	वडा नं. ३	९८६०४०३०४८
ख	सामाजिक विकास क्षेत्र समिति			
१	श्री खजञ्ची बहादुर लामा	संयोजक	वडा नं. ५	९८५१०४१८३८
२	श्री मर्दन सिं पाख्रिन	सदस्य	वडा नं. १	९७४११४८६८८
३	श्री पुर्ण कुमारी नेपाली	सदस्य	वडा नं. ३	९८४९८७२५७८
४	श्री कर्ण तामाङ	सदस्य	वडा नं. ४	९८४१९३७५६५
ग	पूर्वाधार विकास क्षेत्र समिति			
१	श्री लाल बहादुर श्रेष्ठ	संयोजक	वडा नं. ४	९८५१०१०७७५
२	श्री विना तामाङ	सदस्य	वडा नं. ३	९८६०४०३०४८
३	श्री राम प्रसाद अधिकारी	सदस्य	वडा नं. २	९७४१२२३०९३
४	गणेश प्रसाद दहाल	सदस्य	वडा नं. ५	९८४१८८७७६५
घ	वातावरण तथा विपद व्यवस्थापन क्षेत्र समिति			
१	श्री दिल बहादुर श्रेष्ठ	संयोजक	वडा नं. ३	९८५१०४१८३८
२	जयन्ती परियार	सदस्य	वडा नं. ४	९८०८२४६७३८
३	अरुण महत	सदस्य	वडा नं. ४	९८४१५५४३६८
४	बुद्धिकृष्ण सापकोटा	सदस्य	वडा नं. ३	९८४९१५८५७७
ङ	संस्थागत विकास तथा सेवा प्रवहा क्षेत्र समिति			
१	सोमनाथ घिमिरे	संयोजक	वडा नं. १	९८४३८८८५६६
२	रेणुका परियार	सदस्य	वडा नं. २	९८४९७२१७२२
३	ज्ञान बहादुर वि.क.	सदस्य	वडा नं. ३	९८४१२५३३३८
४	बाबुकाजी तामाङ	सदस्य	वडा नं. ६	९८६०५३५७०२
च	वित्तीय व्यावस्थापन तथा सुशासन क्षेत्र समिति			

१	विष्णु तमाड	संयोजक	वडा नं. ६	९८५१०८५८२१
२	सञ्चमाया तामाड	सदस्य	वडा नं. ५	९८४३०४२६३६
३	भगवति देवि तिमल्सीना	सदस्य	वडा नं. २	
४	चन्द्रमाया वि.क.	सदस्य	वडा नं. १	
५	सगुन लम्साल	सदस्य सचिव		९८५१२१३३८२

अनुसूची खण्ड

अनुसूची १ : घरधुरी सर्भेक्षणमा प्रयोग भएका प्रश्नावली

बेथानचोक गाउँपालिका घरधुरी सर्वेक्षण फारम २०७५

सूचनाका लागि सहमति पत्र

नमस्कार ! मेरो नामहो । म बेथानचोक गाउँपालिकाबाट आएको हो । बेथानचोक गाउँपालिकाले निर्माण गर्न लागेको गुरुयोजनाको आधार सूचना र डिजिटल तथ्याँक व्यवस्थापनका लागि घरधुरीको सूचना सङ्कलन गर्ने प्रयोजनका लागि मात्र तपाईंले दिएका सूचनाहरू प्रयोग गरिने छ । त्यसैले हामी तपाईंसँग यो प्रश्नावलीको आधारमा केही कुराकानी गर्न चाहन्छौं । तपाईंले दिएका सूचनाहरू गोप्य राखिनेछन् । यी सूचनाहरू कार्यालय प्रयोजन लागि मात्र प्रयोग गरिन्छन् भनी विश्वास दिलाउन चाहन्छौं ।

यसमा तपाईंको सहमति छ ? छैन छैन भन्ने उत्तरदातासंग अर्न्तवार्तामा नजानु होला)

घर नं.		वस्ती कोड नं वा नाम		वडा नं.	
घरमुलीको नाम		जाती			
धर्म		भाषा			

१. बसोवासको अवस्था

१.१ तपाईंको परिवार बसाई सरेर आएको हो ? हो (.....) होइन (.....)

१.२ यदि हो भने कहाँबाट बसाई सरेर आएको हो ?

यसै गाउँपालिका भित्रबाट		गाउँपालिका भित्रको ठाउँ	
जिल्ला भित्रबाट		जिल्ला भित्रको ठाउँ	
बाहिरी जिल्लाबाट		जिल्लाको नाम	
विदेशबाट		देशको नाम	

१.३ बसाई सरेर आएको भए यस स्थानमा बसोवास गरेको अवधि कति भयो ?

० देखि ५ वर्ष, ५

उत्तरदाताको विवरण :

१.. उत्तरदाताको नाम :-

जाती:-

मातृभाषा:-

धर्म:-

वडा नं.:- वस्तीको नाम:-

उत्तरदाताको जन्म भएको गा.वि.स. :-

जिल्ला :-

बसोवास गर्दै आउनु भएको जम्मा वर्ष :-

यदि वसाई सराई आउनु भएको भए मुख्य कारण के हो ?

.....

भाग-१ (पारिवारिक विवरण)

२. तपाईंको परिवारले प्रयोग गरेको घरको स्वामित्व कस्तो हो ? कुनै एकमा गोलो घेरा लगाउनुहोस् ।

१. निजी २. भाडामा ३. संस्थागत ४. अन्य

३. तपाईंको परिवारले प्रयोग गरेको घरको संख्या कति छ ? र बनौट कस्तो छ ? नम्बरमा गोलो घेरा लगाउनुहोस् । घर संख्या : (.....)

३.१ तला	१. भुई तल्ला मात्र २. दुई तल्ला ३. तिन तल्ला ४. चार तल्ला भन्दा माथी	३.२ जग	१. माटोको जोडाइ भएको इंटा/दुङ्गा २. सिमेन्टको जोडाइ भएको इंटा/दुङ्गा ३. ढलान पिल्लरसहितको ४. काठको खम्बा गाडेको ५. अन्य
३.३ बाहिरी जग	१. माटोको जोडाइ भएको इंटा/दुङ्गा २. सिमेन्टको जोडाइ भएको इंटा/दुङ्गा ३. काठ/फल्याक ४. बांसजन्य सामग्री ५. कांचो इंटा ६. अन्य	३.४ छाना	१. खर/पराल/छ्वाली २. जस्ता/टिन/च्यादर ३. टायल/खपडा/भिंगटी/दुङ्गा ४. सिमेन्ट/ढलान ५. काठ/फल्याक ६. माटो ७. अन्य

४. तपाईं वसेको घर गाँऊपालिका एवं सरकारले तोकेको मापदण्ड अनुसार बनेको छ ?

- क) छ ख) छैन

५. तपाईंको घर भूकम्प प्रतिरोधि छ ?

- क) छ ख) छैन

६. परिवारले पिउने पानीको मुख्य स्रोत कुन हो ? उत्तर बहु पक्षिय भए प्रमुखलाई दुई घेरा र सहायकलाई एक घेरा लगाउनु होला ।

१. धारा/पाइप २. ट्युबेल/हाते पम्प ३. ढाकिएको इनार/कुवा ४. खुल्ला इनार/कुवा
५. मूल धारा ६. नदी/खोला ७. अन्य

७. परिवारमा खाना पकाउन अक्सर कुन इन्धन प्रयोग गर्नुहुन्छ ? उत्तर बहु पक्षिय भए प्रमुखलाई दुई घेरा र सहायकलाई एक घेरा लगाउनु होला ।

१. काठ/दाउरा २. मट्टीतेल ३. एल. पी. ग्याँस ४. गुइठा/गोरहा ५. गोबरग्याँस
६. विजुली
७. अन्य

८. परिवारमा बत्ती बाल्न अक्सर के प्रयोग गर्नुहुन्छ ? उत्तर बहु पक्षिय भए प्रमुखलाई दुई घेरा र सहायकलाई एक घेरा लगाउनु होला ।

१. विजुली २. मट्टीतेल ३. गोबरग्याँस ४. सोलार ५. अन्य

९. परिवारले प्रयोग गर्ने चर्पी कस्तो छ ? कुनै एकमा घेरा लगाउनुहोला ।

१. फलस भएको (सार्वजनिक ढल) २. फलस भएको (सेप्टिक ट्याङ्क) ३. साधारण
४. चर्पी भएको

१०. परिवारमा के के सुविधाहरु छन् ? (बहुउत्तर सम्भव छ)

१. रेडियो २. टेलिभिजन ३. केबल टेलिभिजन ४. कम्प्युटर ५. इन्टरनेट
६. टेलिफोन ७. मोबाइल फोन ८. मोटर ९. मोटरसाइकल
१०. साइकल
११. अन्य सवारी साधन १२. रेफ्रिजरेटर १३. माथिको कुनै पनि नभएको

११. परिवारमा महिलाका नाममा नेपालको कुनै पनि ठाउँमा जग्गा र घर छ ?

१. छ २. छैन

१२. यस परिवारमा महिलाका नाममा नेपालको कुनै पनि ठाउँ जग्गा छ ?

१. छ २. छैन

१३. महिलाका नाममा भएको घरजग्गाको जम्मा क्षेत्रफल कति छ ?

एकाइ	विघा	कट्टा	धुर	रोपनी	आना	पैसा
क्षेत्रफल						

१४. बितेको १२ महिनामा यस परिवारमा कसैको मृत्यु भएको थियो ? १. थियो २. थिएन (नभए १४ नं.मा जाने)

यदि मृत्यु भएको भए संख्या दिनु होस् ।

१५. मृत्यु भएको व्यक्तिको विवरण दिनुहोस् ।

क्र. सं.	मृत्यु भएको व्यक्तिको लिंग	मृत्युको कारण	मृत्यु हुंदाको उमेर	मृतक १५ देखि ४९ वर्षको महिला भए मृत्यु हुंदाको अवस्था
१.	१. पुरुष २. स्त्री	 वर्ष	१. गर्भवती २. सुत्केरी व्यथा ३. बच्चा जन्मेको वा गर्भास्था समाप्त भएको ६ हप्ताभित्र ४. अन्य
२.	१. पुरुष २. स्त्री	 वर्ष	१. गर्भवती २. सुत्केरी व्यथा ३. बच्चा जन्मेको वा गर्भास्था समाप्त भएको ६ हप्ताभित्र ४. अन्य

१६. तपाईंको परिवारबाट (छ महिना देखिअनुपस्थित) व्यक्ति विदेश गएका छन् ?

१. छन् २. छैनन् (व्यक्तिगत विवरण) ३. थाहा छैन (व्यक्तिगत विवरण)

१७. परिवारबाट विदेश गएका व्यक्तिको विवरण दिनुहोस् ।

क्र. सं.	लिंग	विदेश जांदाको उमेर(वर्षमा)	उत्तीर्ण गरेको कक्षा/तह	गएको अवधि(वर्षमा)	जानुको उदेश्य/कारण	गएको देश
१	१. पुरुष २. स्त्री					
२	१. पुरुष २. स्त्री					
३	१. पुरुष २. स्त्री					

४	१. पुरुष २. स्त्री						
---	-----------------------	--	--	--	--	--	--

परिवारका सदस्यहरूको विवरण तथा मानव स्रोत विवरण

१८. घरमा रहेका परिवारका सदस्यहरूको विवरण दिनुहोस् । भाग २ को ३.२ मा दिईएको कोडका आधारमा कोड गर्नुहोस् ।

क्र.स	परिवारका सदस्यको नाम	घरमुलिसंगको नाता	लिङ्ग	उमेर	वैवाहिक अवस्था	शिक्षा	पेशा - पहिलो	पेशा - दोस्रो	यदि अपाङ्गता भए, कुन ?
१									
२									
३									
४									
५									
६									

१९. परिवारकाको १५ देखि ४९ वर्ष विवाहित महिलालाई मात्र सोध्ने : हाल सम्म कति जीवित सन्तान जन्माउनु भएको छ ? उत्तर - १

उत्तर - २

(जउदै जन्मेको सन्तान भए १ मा गोलो लगाई जायजन्मसम्बन्धी विवरण लेख्ने र नजन्मेको भए २ गोलो घेरा लगाई अर्को महलमा सोध्ने)

क्र.स.	आमाको नाम र सन्तान जन्मदाका उमेर	गत दुई वर्ष भित्र कुनै सन्तानको जन्म भयो		गत पाँच वर्ष कुनै सन्तान जन्म भयो		पाँच वर्ष भन्दा अगाडी सन्तानको जन्म भयो		यदि सन्तान खेर गएको वा मृत्यु भएको भए	
		लिंग	उमेर (महिना)	लिङ्ग	हालको उमेर	लिंग	हालको उमेर	लिंग	उमेर
१									
२									
३									
४									
५									

२०. तपाईंको परिवारमा दश वर्ष वा सो भन्दा माथिको उमेरका व्यक्तिले ले बितेको १२ महिनामा कुन कुन काम कति कति महिना गर्नुभयो ?

(बितेको १२ महिनामा के के काम कति कति महिना गरेको हो सो समय अवधि उपयुक्त ठाउँमा लेख्नुपर्दछ र १ देखि ८ सम्मका विवरणहरूको जोड १२ महिना हुनुपर्दछ)

क्र.स.	घरमुलिसंगको नाता	गत एक वर्षमा काममा संलग्न नभएको भए महिना	काममा संलग्न भएको भए (महिना)								
			काममा संलग्न नहुनुको	विद्यार्थी	घरायसी	दैनिक ज्यालादारी	आफ्नै खेति	सामाजिक काम	स्वरोजगार	संगठित कार्यालय भए, नाम	अन्य भए....

			कारण		काम							

उत्तरदाताले अक्सर के आर्थिक काम गर्नुभयो ? (विभिन्न किसिमको आर्थिक काम गरेको भए बढी समय गरेको कामको साथै पद पनि खुलाउनुपर्दछ । जस्तै: पढाउने, मा. वि. शिक्षक) उक्त आर्थिक काम कहाँ गर्नुभयो ? (काम गर्ने ठाउँ, संघ/संस्था वा निकायको नाम लेखी उत्पादन गर्ने वस्तु तथा सेवासमेत लेख्नुपर्दछ । जस्तै: आफ्नै खेतमा, धान उत्पादन)

२१. तपाईंको परिवारका कुनै सदस्यहरूले विगत ३ वर्षमा व्यवसायिक सीप तालिम प्राप्त गरेका छन् ? क) छ (...) ख) छैन (...)
यदि तालिम प्राप्त गरेका छ भने विवरण दिनुहोस् ।

क्र.स.	सीप विकासको क्षेत्रहरू	महिला	पुरुष	जम्मा
०१	सूचना तथा प्रविधिसंग सम्बन्धित (कम्प्युटर, विद्युत, मोबाईल, रेडियो, घडी आदि)			
०२	सिलाई, वुनाई, वुटिक, सुगांर, पार्लर आदि			
०३	निर्माण सम्बन्धि (डकर्मी, सिकर्मी आदि)			
०४	ईन्जिनियरिङ्ग, अटोमोबाईल, मेकानिक्स, हाउस वाईरिङ्ग आदि			
०५	कृषि तथा पशुपन्छि सम्बन्धि (जेटी, जेटिए, रेन्जर, खाद्य प्रशोधन आदि)			
०६	जनस्वास्थ्य सम्बन्धि (अ.न.मी. वैद्य, अ.हे.व. आदि)			
०७	अतिथि सत्कार र पर्यटन (टुर गाईड, कुक, दोभाषे आदि)			
०८	कला सम्बन्धि			
०९	अन्य			

२२. परिवारका कुनै सदस्यका नामवाट बैक तथा वित्तिय संस्थामा खाता छ कि छैन ?

क) छ ख) छैन (प्रश्न नं. २.१) खाता भए कुनमा छ ? (.....)

भाग २ (कृषि तथा पशुपन्छि पालन)

२.१ कृषि चलनको स्थिति के हो ?

क). एक चलन परिवार

ख). बहु चलन परिवार

ग). साभा चलन परिवार

२.२ कृषि चलनको प्रमुख उत्पादन के हो ?

क). खाद्यान्न वाली

ख). तरकारी वाली

ग). फलफुल वाली

घ). अन्य वाली

ड.). पशुपालन

च). पन्छीपालन

छ). माछापालन

ज). अन्य

२.३ कृषि चलनबाट भएको उत्पादन मुख्यत कुन रूपमा उपयोग हुन्छ ?

क). घरयासी उपभोग

ख). बिक्रि

२.४ कृषि चलनको अतिरिक्त परिवारले अन्य आर्थिक क्रियाकलाप गरेको छ ?

क). छ

ख). छैन प्रश्न नं ३.१

२.५ कृषि चलनको अतिरिक्त परिवारले सञ्चालन गरेको मुख्य आर्थिक क्रियाकलाप क्षेत्र के हो ?

क). खानी तथा उत्खनन ख). उद्योग ग). विद्युत, ग्याँस तथा पानी घ). निर्माण ड.) थोक तथा खुद्रा व्यापार च). होटल तथा रेस्टुराँ छ). यातायत, सञ्चार तथा भण्डार ज). वित्तीय मध्यस्थता झ). घरजग्गा/व्यवसायिक ज्ञ). शिक्षा ट. स्वास्थ्य ठ). सामुदायिक, सामाजिक तथा व्यक्तिगत सेवा

३.१ परिवारमा मुख्य कृषकसमेत कति जना काम गर्न सक्ने जनशक्ति हुनुहुन्छ ? (.....)

३.२ परिवारमा भएका श्रमशक्तिको विवरण :

क्र. स.	परिवारका सदस्यको नाम, थर(सबैभन्दा पहिले मुख्य कृषक, अनि अरु सदस्यको क्रमसँग लेखनुपर्दछ)	लिंग १. पुरुष २. महिला	उमेर (पूरा भएको उमेर अंकमा लेखनुपर्दछ)	परिवारमूलीको के नाता पर्नुहुन्छ ?	मुख्य पेशा (१० वर्ष वा सो भन्दा माथिकालाई मात्र सोधनुपर्दछ)
(१)	(२)	(३)	(४)	(५)	(६)
१	मुख्य कृषकको नाम, थर				

पेशा कोड	नाताको कोड	शिक्षाको कोड
१. सशस्त्र सैनिक र प्रहरी बल २. प्रबन्धक, कार्यकारी तथा विधायक ३. विशेषज्ञ- पेशाविद् ४. प्राविधिज्ञ र सहायक पेशाविद् ५. कार्यालय सहायक ६. सेवा, हेरचाह तथा बिक्रिको काम गर्ने कामदार ७. कृषि, वन तथा मत्स्यपालनमा संलग्न दक्ष कामदार ८. कर्मी र व्यापारमा संलग्न कामदार ९. काराखाना र मेशिन संचालक एवं संयोजक १०. प्रारम्भिक पेशाका अदक्ष श्रमिक ११. घरधन्दा १२. विद्यार्थी १३. कुनै आर्थिक काम नगरेको	१. परिवारमूली २. श्रीमान्/श्रीमती ३. छोरा/बुहारी ४. छोरी/ज्वाइँ ५. बाबु/आमा ६. सासू/ससूरा ७. दाजुभाइ/दिदीबहिनी ८. घरेलु कामदार	१. नर्सरी/केजी/शिशु कक्षा २. कक्षा १ ३. कक्षा २ ४. कक्षा ३ ५. कक्षा ४ ६. कक्षा ५ ७. कक्षा ६ ८. कक्षा ७ ९. कक्षा ८ १०. कक्षा ९ ११. कक्षा १० १२. एस. एल. सी. १३. कक्षा १२/प्रमाणपत्र तह १४. स्नातक तह १५. स्नातकोत्तर तह १६. प्राज्ञिक उपाधि (पी. एच. डी.) १७. साक्षर (अनौपचारिक शिक्षा) १८. निरक्षर

३.३ गत एक वर्षमा कृषि चलनमा स्थायी रुपमा काम गर्ने कामदारहरु थिए ?

क). थिए ख). थिएनन् (प्रश्न नं. ३.५)

३.४ स्थायी रुपमा काम गर्ने कामदार संख्या

कामदार	संख्या
पुरुष	
महिला	
जम्मा	

३.५ गत एक वर्षमा अस्थायी रुपमा कामदार (पर्म बाहेक) लगाइएको थियो ?

क). थिए ख). थिएनन् (प्रश्न नं. ३.७)

३.६ अस्थायी रूपमा काम गर्ने कामदार वा ज्यालादारी श्रमिक

कामदार	संख्या
पुरुष	
महिला	
जम्मा	

३.७ गत एक वर्षमा परममा काम लगाइएको थियो ?

क). थिए २. थिएन (प्रश्न नं. ४.१)

३.८ परममा काम गरेका कामदार

कामदार	संख्या
पुरुष	
महिला	
जम्मा	

४.१ आफ्नो परिवारको हकको जग्गा अरु कसैलाई चलन गर्न दिइएको छ ?

क). छ ख). छैन प्रश्न नं. (४.३)

४.२ अरुलाई चलन गर्न दिइएको जग्गाको क्षेत्रफल : (.....)

४.३ परिवारले चलन गरेको जग्गामा जम्मा कति कित्ताहरु छन् ?(संख्या उल्लेख गर्ने) । (.....)

४.४ परिवारले चलन गरेको जग्गालाई कुनै प्रकारले क्षति पुगेको छ ?

क). छ ख). छैन प्रश्न नं. (४.६)

४.५ क्षतिको प्रकार र क्षति भएको जग्गाको क्षेत्रफल : (.....)

४.६ कित्ता तथा खेत पाखो अनुसार कृषकले चलन गरेको जग्गा र सिंचाइको विवरण : क्षेत्रफलको एकाइ १. विघा २. रोपनी

कित्ताको नाम	कित्ताको कोड	जग्गाको किसिम	क्षेत्रफल	सिंचाइ भएको जग्गाको क्षेत्रफल	सिंचाइको स्रोत	सिंचाइ खर्चको आधार

५.१ कित्ता अनुसार अस्थायी बालीको क्षेत्रफल र उत्पादन

क्र. स.	कित्ताको नाम	कित्ताको कोड	बालीको नाम	बालीको कोड	क्षेत्रफल	उत्पादन

५.२ कित्ता अनुसार स्थायी बालीको क्षेत्रफल र उत्पादन

क्र. स.	कित्ताको नाम	कित्ताको कोड	बालीको नाम	बालीको कोड	क्षेत्रफल	उत्पादन

५.३ कित्ता अनुसार बहुवर्षिय बाली (वगैचा आदि) को क्षेत्रफल र उत्पादन

क्र. स.	कित्ताको नाम	कित्ताको कोड	बालीको नाम	बालीको कोड	क्षेत्रफल	उत्पादन

५.४ बाली अनुसार कृषि सामग्री (बीउविजन, विषादी तथा मल) को आपूर्ति स्रोत

क्र.स.	कित्ताको नाम	विऊविजनको आपूर्ति स्रोत	विषादी आपूर्ति स्रोत	मलको आपूर्ति स्रोत	वार्षिक खर्च (रुं)

६.१ कृषि चलनमा पाल्तु चौपाय छन् ?

क). छ ख). छैन प्रश्न नं. (६.३)

६.२ पाल्तु चौपायको संख्या र उत्पादन :

क्र.स.	चौपायको नाम	संख्या	मासुजन्य उत्पादन (के.जी.)	दुग्धजन्य (लिट्र)	गोबर (डोको)	ऊन (केजी)	श्रम/प्रजनन/छाला	घरायसी खपत	विक्रिवाट वार्षिक आमदानी (रु.)

६.३ कृषि चलनमा पाल्तु चराचुरुङ्गी छन् ?

क). छ ख). छैन प्रश्न नं. (७.१)

६.४ पाल्तु चराचुरुङ्गी संख्या र उत्पादन :

क्र.स.	पाल्तु चराचुरुङ्गी नाम	संख्या	मासु उत्पादन (के.जी.)	अण्डा (गोटा)	सुली (रु.)	अन्य	घरायसी खपत	विक्रिवाट वार्षिक आमदानी (रु.)

७.१ कृषि औजार तथा साधनको प्रयोग :

क्र.स.	कृषि औजार तथा कृषिको साधनहरु	गत एक वर्षमा प्रयोग भएको थियो ?	चलनमा रहेको औजार तथा कृषि साधनको संख्या				
			जम्मा	आफ्नो	साझा	जग्गा धनीको	अरुको (भाडाको समेत)

७.२ गत वर्ष कृषि कार्यको लागि गैरआवासीय भवन प्रयोग गर्नुभएको थियो ?

क). थियो ख). थिएन प्रश्न नं. ९.१

७.३ प्रयोग र स्वामित्व अनुसार गैरआवासीय भवनको संख्या :

क्र.स.	प्रयोगको किसिम	जम्मा	स्वामित्व (संख्या उल्लेख गर्ने)

			बहालमा लिएको	अन्य किसिमबाट लिएको

८.१ कृषि चलनभित्र फलफूल तथा घाँसका बाहेक वन बनेलो, खरवारी तथा सहायक कृषि क्रियाकलापका अन्य छन् ?

क). थियो ख). थिएन प्रश्न नं. ९.३

८.२ वन बनेलो, खरवारी तथा सहायक कृषि क्रियाकलाप हुने जग्गा सम्बन्धी विवरण :

क्र.स.	क्षेत्रफल	प्रयोगको किसिम	आम्दानी (परिमाण)	वार्षिक आम्दानी (रु)

८.३ गत वर्ष कृषि चलनभित्र सहायक कृषि क्रियाकलाप (माछा, मौरी पालन आदि) भएको थियो ?

क्र.सं.	सहायक कृषि क्रियाकलाप	स्थिति / क्षेत्रफल				वार्षिक आम्दानी (रु)
		संख्या	विघा/रोपनी	कट्टा/आना	धुर/पैसा	
	माछा पालन क. पोखरी ख. धान खेत ग. ताल, नदि (केज)					
	मौरी क. घर					
	अन्य					

९.१ तपाईंको परिवारले कृषि, व्यवसाय संचालन र अन्य प्रयोजनको लागि ऋण लिएको छ ?

क). छ ख). छैन (प्रश्न नं. ९.३)

९.२ कृषि, व्यवसाय र अन्य प्रयोजनको लागि ऋण मुख्यतः कहाँबाट लिएको हो ?

क). सहकारी संस्था ख). कृषि विकास बैक ग). अन्य बैक/वित्तीय संस्था घ). कृषक समूह ङ). महिला समूह
च). आफन्त/इष्टमित्र

छ). अन्य.....

९.३ कृषि कार्यको लागि ऋण/थप ऋणको आवश्यकता छ ?

क). छ ख). छैन (प्रश्न नं. १०.१)

९.४. ऋणको आवश्यकता के को लागी हो ?

क). कृषि ख) पशुपन्छ पालन ग) शिक्षा घ) वैदेशिक रोजगारमा जान ङ.) अन्य व्यवसाय गर्न च) अन्य

१०.१. परिवारको आम्दानीको मुख्य स्रोत कृषि हो भने आफ्नै उत्पादनबाट मात्र गत वर्ष परिवारलाई खान पुग्यो ?

क). पुग्यो ख). पुगेन(प्रश्न नं. ९.१)

१०.२ कुन कुन महिनालाई खान पुगेन ? जम्मा महिना संख्या (.....) महिनामा गोलो घेरा दिनुहोस् ।

१. वैशाख	२. जेठ	३. असार	४. साउन	५. भदौ	६. असोज
७. कार्तिक	८. मंसिर	९. पुस	१०. माघ	११. फागुन	१२. चैत्र

१०.३. नपुग महिनाको लागि खाद्यान्न मुख्यतः कसरी प्राप्त भयो त ?

क. आफ्नै गैर कृषि व्यवसायबाट ख. तलब/ज्यालामा काम गरेर (आफ्नो जिल्लाभित्र) ग. तलब/ज्यालामा काम गरेर (आफ्नो जिल्लाबाहिर तर देशभित्र)

घ. देशबाहिरबाट रेमिटेन्सबाट ङ. निवृत्तिभरण (पेन्सन) बाट च. ऋण लिएर

छ. अन्य.....

१०.४. तपाईंको घरबाट कृषि उत्पादन किनबेच गर्ने बजारसम्म पुग्न मुख्य कुन यातायातको साधन प्रयोग गर्नुहुन्छ र त्यसरी जादा कति समय लाग्छ ?

यातायातको किसिम		लाग्ने समय (एकतर्फी)								
ढल शुरु भएको ठाउँ	ढल अन्त्य भएको ठाउँ	ढलको लम्बाई (कि.मी)	ढल प्रयोग गर्ने गाउँ/टोल	ढल प्रयोग नगर्ने गाउँ/टोल	ढल अन्त्यपछि व्यावस्थापन					
					धेरै राम्रो	राम्रो	ठिकै	नराम्रो	खोला	

यातायातको किसिम	घण्टा	मिनेट

समय दिनु भएकोमा यहाँलाई धेरै धन्यवाद ।

अनुसूची २ : संस्थागत तथ्यांक संकलन फारम

नगर वस्तुस्थिति विवरण तयारीका लागि सर्वेक्षण फारम

वडा नं.

.१. यस वडाभित्र रहेको ढल व्यावस्था सम्बन्धि विवरण

२. यस वडाभित्र रहेको आधुनिक पशुपालन (फर्म) सम्बन्धि विवरण

पशुपालन फर्म (गाई, भैँसी, बाख्रा, बंगुर र कुखुरा) को नाम	वडा नं.	फर्म रहेको ठेगाना	वार्षिक उत्पादन			प्रोपाईटरको नाम	रोजगारीको संख्या	
			उत्पादित वस्तु	इकाई	परिमाण		महिला	पुरुष
जम्मा								

३. यस वडाभित्र रहेको आधुनिक व्यावसायिक कृषि फर्म सम्बन्धि विवरण

आधुनिक कृषि फार्मको नाम	फार्मको प्रकृति (फलफुल, तरकारी, अन्य उल्लेख गर्ने)	फर्म रहेको ठेगाना (स्थान)	वार्षिक उत्पादन			प्रोपाईटरको नाम	रोजगारीको संख्या	
			उत्पादित वस्तु	इकाई	परिमाण		महिला	पुरुष

४. यस वडाभित्र रहेका कृषि तथा पशुपालनसंग सम्बन्धित समूह तथा सामुदायिक संस्थाको विवरण

- १.
- २.
- ३.
- ४.
- ५.

६.

५. यस वडाभित्र रहेका संकलन केन्द्र तथा चिस्यान केन्द्र सम्बन्धि विवरण

संकलन केन्द्रको नाम	ठेगाना	चिस्यान केन्द्रको नाम	ठेगाना

६. यस वडाभित्र रहेका कृषि बजार तथा हाटबजार सम्बन्धि विवरण

बजारको प्रकार (कृषि बजार, हाटबजार)	नाम	ठेगाना

७. यस वडाभित्र रहेका सार्वजनिक पोखरी तथा माछापालन सम्बन्धि विवरण

सार्वजनिक पोखरीको नाम	ठेगाना	माछापालन गर्ने फर्मको नाम	माछापालन गर्ने ठाउँको नाम

८. यस वडाभित्र रहेका वनसंग सम्बन्धित उद्योग धन्दाहरुको विवरण

उद्योग धन्दाको नाम	ठेगाना	उद्योग धन्दाको किसिम	कैफियत

९. यस वडाभित्र रहेका जडिबुटिसंग सम्बन्धित उद्योग धन्दाहरुको विवरण

उद्योग धन्दाको नाम	ठेगाना	उद्योग धन्दाको किसिम	कैफियत

--	--	--	--

१०. यस वडाभित्र रहेका नदी, ताल र सिमसार क्षेत्रहरुको विवरण

नाम	समेटेका वडाहरु	उपयोगको विवरण	परिणाम
नदी			वडाभित्र लम्बाइ (कि. मी)
ताल/पोखरी			क्षेत्रफल (हे.)
सिमसार क्षेत्र			क्षेत्रफल (हे.)
खोला/खोल्सा			

११. यस वडाभित्र रहेका नदी कटान तथा डुबान पहिरो तथा भूक्षय

वस्तीको नाम	नदी कटानमा परेको क्षेत्रफल	डुबानमा परेको क्षेत्रफल	वन फडानीमा परेको क्षेत्रफल	मरुभूमि उन्मुख क्षेत्रफल (हे.)	पहिरो		प्रभावित परिवार संख्या
					सानो पहिरो संख्या	ठूलो पहिरो संख्या	

१२. यस वडाभित्र रहेका खेलकुद पार्क तथा क्रीडास्थलको विवरण

स्थलको प्रकार	स्थलको नाम	क्षेत्रफल आकार (हेक्टर, विघा, रोपनी)	स्वामित्व कोसाग	के कार्यका लागि उपयोग गरेको छ विवरण	राजस्वको अवस्था	वार्षिक अनुमानित कार्यक्रम संख्या
खेल मैदान						

पार्क						
पिकनिक स्थल / मनोरञ्जन स्थल						

१३. यस वडाभित्र रहेका बस पार्क तथा बस स्टेशनको विवरण

बस पार्क तथा बस स्टेशनका ठाउँको नाम	पार्क तथा स्टेशनको नाम	स्वच्छ खानेपानी (छ, छैन)	शौचालय	
			महिला (छ, छैन)	पुरुष (छ, छैन)

१४. मुख्य चाडपर्व, मेला तथा जात्रा सम्बन्धी विवरण

जातजातिको नाम	मनाइने चाडपर्वको नाम र मिति			जात्रा	मेला
बाहुन, क्षेत्री, ठकुरी					
थारु					
कुमाल					
दराई					
नेवार					
कामी, दमाई, सार्की					
मगर					

गुरुड						
राई, लिम्बु						
तामाङ						
भोटे, माफ्ती, मुसहर						
शेर्पा						
मुसलमान						

१५. यस वडाभित्र रहेका प्राकृतिक र भौगोलिक पर्यटकीय स्थलहरूको विवरण

स्थलको नाम	क्षेत्रफल आकार (हे. विघा, रोपनी)	भौतिक पूर्वाधार			स्वामित्व कोसंग	हालको राजस्वको अवस्था	अन्य वार्षिक पर्यटक आगमन संख्या
		पहुँच, स्थिति, सडक, हवाई यातायत	होटल, लज, रेष्टुरा संख्या	बजारसम्मको दुरी (घण्टामा)			

१६. यस वडाभित्र रहेका धार्मिक ऐतिहासिक स्थल तथा पर्यटकीय स्थल सम्बन्धी विवरण

स्थलको नाम	क्षेत्रफल आकार (हे. विघा, रोपनी)	भौतिक पूर्वाधार			स्वामित्व कोसंग	हालको राजस्वको अवस्था	अन्य वार्षिक पर्यटक आगमन संख्या
		पहुँच, स्थिति, सडक, हवाई यातायत	होटल, लज, रेष्टुरा संख्या	बजारसम्मको दुरी (घण्टामा)			

१७. यस वडाभित्र रहेका होटल, रिसोर्ट तथा रेष्टुरेन्ट सम्बन्धी विवरण

नाम			स्थान	प्रकृति	
होटल	रिसोर्ट	होमस्ट		दर्ता भएको	दर्ता नभएको

१८. यस वडाभित्र रहेका प्रमुख तिर्थस्थल तथा मठ मन्दिर, चैत्य, गुम्बा, मस्जीद्, चर्चको विवरण

नाम	स्थान	संख्या
मठ मन्दिर		
गुम्बा		
चैत्य		
मस्जीद्		
चर्च		

१९. यस वडाभित्र रहेका प्रमुख ऐतिहासिक तथा पुरातात्विक सम्पदाको विवरण

नाम	स्थान	संख्या

२०. यस वडाभित्र रहेका औद्योगिक विवरण

द्योगको नाम	उद्योगको किसिम (घरेलु, साना, मझौला,	हालको अवास्था (चालु वा बन्द)	उद्योगबाट प्रत्यक्ष रोजगार संख्या	उत्पादन हुने सामग्रीको	उत्पादन सामग्रीको लगभग

	ठूला, सरकारी, पब्लिक, निजि)	चालु	बन्द		महिला	पुरुष	जम्मा	नाम	वार्षिक मूल्य

२१. यस वडाभित्र रहेका घट्ट, मिल तथा संकलन र प्रशोधन सम्बन्धी विवरण

नाम	स्थान
घट्ट, मिल	संकलन र प्रशोधन गर्ने संख्या

२२. यस वडाभित्र रहेका खनिज तथा खानी सम्बन्धी विवरण

खनिज तथा खानीको नाम	प्रकृति (के सम्बन्धिको खनिज तथा खानी हो)	खनिज तथा खानी रहेको स्थान

२३. यस वडाभित्र रहेका कच्चा पदार्थ उत्पादन सम्बन्धी विवरण

कच्चा पदार्थ उत्पादन गर्ने उद्योगको नाम	ठेगाना	वार्षिक अनुमानित उत्पादन (रुपैयाँमा)
काठ		
खोटो		
जडिबुटी		

लोत्ता		
अल्लो		
चुनढुंगा		
मार्वल		

२४. यस वडाभित्र रहेका नगरको बजार सम्बन्धी विवरण

वस्ती क्रम संख्या (कोड)	नजिकको किसिमको स्थायी बजार		नगर भित्र लाग्ने हाट बजार		
	बजार रहेको स्थान	वस्तीदेखि दुरी (कि. मी.)	बजार लाग्ने ठाउँको नाम	बजार लाग्ने दिन (बार) र अवधि	वस्तीदेखि दुरी (कि. मी.)

२५. यस वडाभित्र रहेका होटल तथा रेष्टुरेन्टको विवरण

विवरण	रहेको स्थान (वडा नं.)	दर्ता अवस्था		संख्या
		दर्ता भएको	दर्ता नभएको	

२६. यस वडाभित्र रहेका आर्थिक तथा वित्तिय संस्थाहरु र कर्मचारीहरुको विवरण

संस्थाको नाम			संस्था रहेको ठाउँ
बैंक	लघुवित्त	फाइनान्स	

२७. यस वडाभित्र रहेका सहकारी सम्बन्धी विवरण

संस्थाको प्रकार र नाम				संस्था रहेको ठाउँ
बचत तथा ऋण सहकारी	बहुउदेश्य सहकारी	कृषि सहकारी	महिला बचत तथा ऋण सहकारी	

२८. यस वडाभित्र रहेका वडाको आय विवरण

आय शीर्षक	गत वर्ष (रु. हजार)		चालु वर्ष (रु. हजार)	
	अनुमानित	वास्तविक	अनुमानित	वास्तविक

२९. यस वडाभित्र रहेका सार्वजनिक शौचालगको स्थिति

सार्वजनिक शौचालग भएको स्थान	नाम	संख्या	प्रकार		सरसफाईको अवस्था			
			कच्ची संख्या	पक्की संख्या	दैनिक	दुई दिनमा	तीन दिनमा	सोभन्दा बढी समयका
बसपार्क								
बजार								
अस्पताल छेउ								
क्याम्पस छेउ								
अन्य								

३०. यस वडाभित्र रहेका शवदाहा/पशुवधशालाको विवरण

३०.१ शवदाहाको विवरण

शवदाह भएको स्थलको नाम र ठेगाना	शवदाह नजिकको वस्ती/बजार		
स्थानको नाम	वस्ती/बजारको नाम	घरधुरी संख्या	वस्ती/बजारसम्म पुग्ने दुरी (कि.मी.)

३०.२ पशु वधशालाको विवरण

वधशाला भएको स्थानको नाम	वधशालाबाट नजिकको वस्ती/बजार			वधशाला भएको ठाउँको सरसफाई				वधशालाको क्षमता (प्रतिदिन)					
	वस्ती/बजारको नाम	घरधुरी संख्या	वस्ती/बजारसम्म पुग्ने दुरी (कि. मी.)	धेरै सफा	सफा	फोहोर	धेरै फोहोर	१-३ वटा	३-५ वटा	५-८ वटा			

३१. यस वडाभित्र रहेका भूकम्पको कारणले भएको क्षतीको विवरण

भूकम्पले बस्न अयोग्य बनाएको वस्तीको नाम	भूकम्पले क्षति गरेको सार्वजनिक संस्थाको विवरण (जस्तै मन्दिर, स्कूल)	भूकम्पमा परि मृत्यु भएको संख्या

३२. यस वडाभित्र रहेका स्वास्थ्य संस्थाहरुको विवरण

स्वास्थ्य संस्थाको नाम	ठेगाना
अस्पताल	
प्रथामिक स्वास्थ्यकेन्द्र	

स्वास्थ्य चौकी	
आयुर्वेद केन्द्र	

३३. यस वडाभित्र रहेका वालक्लब तथा युवाक्लबहरुको विवरण

संस्थाको नाम	ठेगाना
वालक्लब	
युवाक्लब	

३४. यस वडाभित्र रहेका वन व्यावस्थापन सम्बन्धी विवरण

वनको नाम	ठेगाना
सरकारद्वारा व्यवस्थित वन	
सामूदायिक वन	
कबुलियति वन	
निजि वन	
धार्मिक वन	

३५. यस वडाभित्र रहेका जडिवुटी उत्पादन गर्ने उद्योगको नाम

संस्थाको नाम		अनुमानित वार्षिक उत्पादन (रुपैयाँ)	संस्था रहेको ठाउँ
उद्योगको नाम	जडिवुटीको प्रकारककक		

३६. यस वडाभित्र रहेका पुल सम्बन्धी विवरण

भोलुङ्गे पुलको नाम	भोलुङ्गे पुलको अवस्था			संस्था रहेको ठाउँ
	राम्रो	ठिकै	जिर्ण	